



MINI-PULL "ORSA MINORE"

filato REGINA

MATERIALE
FILATI ADRIAFIL

OCCORRENTE

- g 400 di filato **Regina** colore arancione n. 35
- ferri n. 4 e n. 41/2
- ferro ausiliario a due punte
- ago da lana con punta arrotondata

TAGLIA: 42 (44-46)

PUNTI IMPIEGATI

Maglia tubolare (avvio e chiusura)

Punto coste 2/2

Punto losanghe (si lav. su 28 m.): seguire il diagramma tenendo presente quanto segue:

- 2 m. incr. a destra A: lav. la 1^a m. a dir. passando con il ferro destro davanti alla 1^a m. e, senza far cadere le m. dal ferro, lav. a dir. la 1^a m.
- 2 m. incr. a sinistra A: lav. la 1^a m. a dir. passando con il ferro destro dietro alla 1^a m. e, senza far cadere le m. dal ferro, lav. a dir. la 1^a m.
- 2 m. incr. a destra B: lav. la 1^a m. a dir. passando con il ferro destro davanti alla 1^a m. e, senza far cadere le m. dal ferro, lav. a rov. la 1^a m.
- 2 m. incr. a sinistra B: lav. la 1^a m. a rov. passando con il ferro destro dietro alla 1^a m. e, senza far cadere le m. dal ferro, lav. a dir. la 1^a m.

Punto intrecci (si lav. su 16 m.): seguire il diagramma tenendo presente quanto segue:

- 8 m. incr. a destra: mettere 4 m. in sospeso sul ferro ausiliario dietro al lavoro, nelle 4 m. seg. lav. 1 m. dir., 2 m. rov. e 1 m. dir.; ripr. le m. in sospeso e lav. 1 m. dir., 2 m. rov. e 1 m. dir.
- 8 m. incr. a sinistra: mettere 4 m. in sospeso sul ferro ausiliario davanti al lavoro, nelle 4 m. seg. lav. 1 m. dir., 2 m. rov. e 1 m. dir.; ripr. le m. in sospeso e lav. 1 m. dir., 2 m. rov. e 1 m. dir.

Punto costa inglese (si lav. su un n. di m. pari):

1° f.: a diritto.

2° f. e tutti i f. seg.: 1 m. dir., * 1 m. doppia (= lav. a dir. la m. corrispondente alla m. seg., ma del ferro sott.), 1 m. dir. *, rip. da * a *, 1 m. dir.

Treccia grande (si lav. su 6 m.):

1° e 3° f.: a diritto.

2° f. e f. pari seg.: a rovescio.

5° f.: 6 m. incr. a destra (= mettere 3 m. in sospeso sul ferro ausiliario dietro al lavoro, 3 m. dir., lav; a dir. le m. in sospeso).

7° f.: a diritto.

9° f.: ripr. dal 1° f.

Punto treccine a destra (si lav. su 2 m.):

1° f.: 2 m. incr. a destra (= lav. la 1^a m. a dir. passando con il ferro destro davanti alla 1^a m. e, senza far cadere le m. dal ferro, lav. a dir. la 1^a m.).

2° f.: a rovescio.

3° f.: ripr. dal 1° f.

Punto treccine a sinistra (si lav. su 2 m.):

1° f.: 2 m. incr. a sinistra (= lav. la 1^a m. a dir. passando con il ferro destro dietro alla 1^a m. e, senza far cadere le m. dal ferro, lav. a dir. la 1^a m.).

2° f.: a rovescio.

3° f.: ripr. dal 1° f.

Punto astrakan (si lav. su un n. di m. multiplo di 4 + 2):

1° f.: (rov. del lavoro) 1 m. dir., * 3 m. in 1 m. (= nella m. seg. lav. 1 m. dir., 1 m. rov. e 1 m. dir.), 3 m. ins. a rov. *, ripr. da * a *, 1 m. dir.

2° f. e f. pari seg.: a rovescio.

3° f.: 1 m. dir., * 3 m. ins. a rov., 3 m. in 1 m. *, ripr. da * a *, 1 m. dir.

5° f.: ripr. dal 1° f.

Maglia rasata rovescia

Punto maglia per la chiusura della m. tubolare

CAMPIONE

Cm 10x10 lavorati con i vari punti e con i f. n. 41/2 = 30 m. e 32 f.

ESECUZIONE

Dietro e maniche: si lav. iniziando dalla manica sinistra. Con i f. n. 41/2 avv. 56 (60-63) m. e lav.: 2 (4-6) m. a m. ras. rov., 2 m. a p. treccine a sinistra, 3 m. a m. ras. rov., 28 m. a p. losanghe, 3 m. a m. ras. rov., 2 m. a p. treccine a destra, 2 (4-5)

m. a m. ras. rov., 14 m. a p. astrakan (su queste 14 m. lav. 1 f. a dir. e iniziare la lavorazione del punto sul rov. del lavoro). Allo stesso tempo, per sagomare il sottomanica e il fianco sinistro, aum. sulla destra del lavoro, ogni 2 f., 1 m. per 6 (7-8) volte, 2 m. per 2 volte, 3 m. per 2 volte e lav. queste nuove m. a p. intrecci (impostare, via via, le m. iniziando dalla parte sinistra del diagramma); aum. infine 23 (27-30) m. in una sola volta e lav. queste m. come segue: (la disposizione delle m. inizia dalla parte destra del lavoro) 2 (6-9) m. a m. ras. rov., 2 m. a p. treccine a destra, 2 m. a m. ras. rov., 6 m. a p. treccia grande, 2 m. a m. ras. rov., 2 m. a p. treccine a sinistra, 3 m. a m. ras. rov., 2 m. a p. treccine a destra, 2 m. a m. ras. rov. Contemporaneamente, per lo sbieco della spalla sinistra aum. sulla sinistra dl lavoro 1 m. ogni 8 f. per 4 volte, 1 m. ogni 6 f. per 2 volte e lav. queste nuove m. a p. astrakan seguendo l'impostazione delle 14 m. prec. Pros. senza variazioni fino a cm 37 (40-43) di alt. tot., quindi per sagomare la spalla destra dim. sulla sinistra del lavoro 1 m. ogni 6 f. per 2 volte, 1 m. ogni 8 f. per 4 volte. Contemporaneamente, a cm 40 (44-48) dal fianco sinistro, per chiudere il fianco destro e sagomare il sottomanica destro, intrecc. sulla destra del lavoro, ogni 2 f., 23 (27-30) m., 3 m. per 2 volte, 2 m. per 2 volte, 1 m. per 6 (7-8) volte. A cm 16 (18-20) dalla chiusura del fianco destro intrecc. le 56 (60-63) m. rimaste.

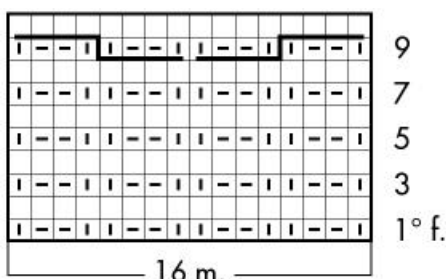
Davanti e maniche: si lav. come fatto per il dietro (iniziando dalla manica destra) fino a cm 16 (18-20) di alt. tot. Per lo scollo intrecc. sulla sinistra del lavoro, ogni 2 f., 2 m. per 8 volte, 1 m. per 4 volte; lav. 20 (22-24) f. senza variazioni, quindi aum., sempre sulla sinistra del lavoro e ogni 2 f., 1 m. per 4 volte, 2 m. per 8 volte. A cm 21 (22-23) dall'inizio dello scollo sbiecare la spalla sinistra, sagomare il sottomanica sinistro e il fianco sinistro come fatto per il dietro.

Collo: con i f. n. 4 avv. 49 e lav.: 2 m. di margine (lato interno), 44 m. a p. costa inglese, 3 m. a m. tubolare (lato esterno). A cm 42 (44-46) di alt. tot. intrecc. tutte le m.

CONFEZIONE E RIFINITURE

Con i f. n. 4 ripr. 114 (118-122) m. al fondo del dietro (margine laterale diritto) e lav. a p. coste 2/2 per cm 11, poi a m. tubolare per 6 f.: chiudere le m. con l'ago a p. maglia. Rifinire allo stesso modo il fondo del davanti. Cucire le spalle. Rifinire il fondo delle maniche come fatto per il fondo dietro e davanti riprendendo, anche per ciascuna di esse, 114 (118-122) m. Cucire i fianchi, i sottomanica e i lati dei bordi delle maniche. Chiudere il collo ad anello unendo il margine d'avvio al margine di chiusura. Cucire il collo allo scollo lungo il lato interno lasciando la cucitura o, corrispondenza di una spalla. Piegare a metà i bordi delle maniche, sul diritto del lavoro; fissare il bordo con piccoli punti solo in corrispondenza della cucitura del sottomanica.

Punto intrecci
11° f.: rio. dal 1° f.



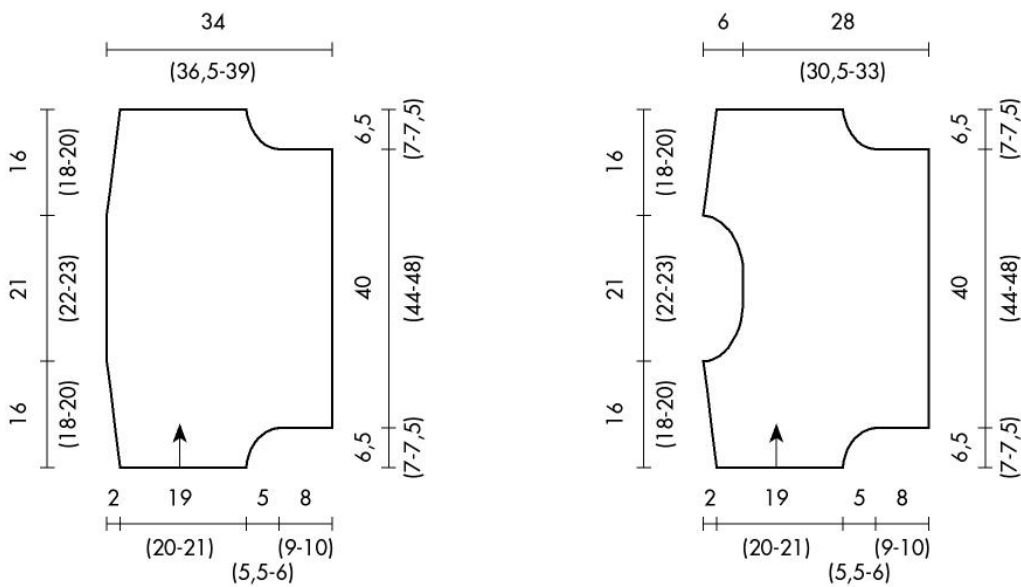
□ = 1 m. dir.

▣ = 1 m. rov.

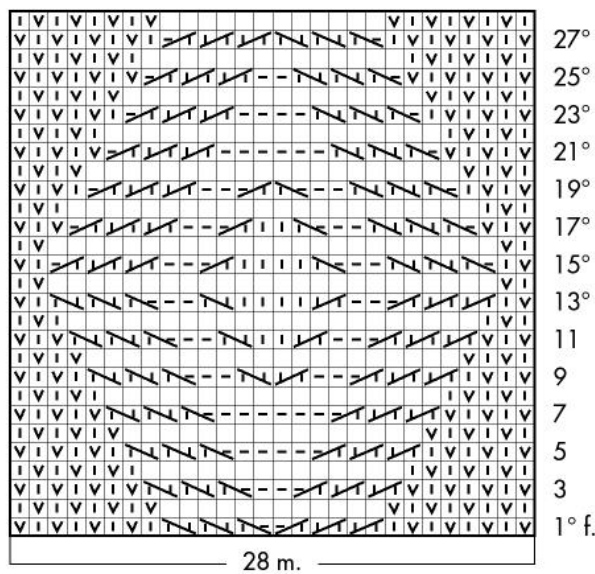
□ - - □ - - □ = 8 m. incr. a destra

□ - - □ - - □ = 8 m. incr. a sinistra

Ogni quadretto corrisponde
a 1 m. e a 1 f.



Punto losanhe
29° f.: rip. dal 1° f.



- = 1 m. dir.
 - ▣ = 1 m. rov.
 - ▤ = 1 m. doppia
 - ▥ = 2 m. incr. a destra A
 - ▦ = 2 m. incr. a sinistra A
 - ▧ = 2 m. incr. a destra B
 - ▨ = 2 m. incr. a sinistra B
 - = 1 m. come si presenta
- Ogni quadretto corrisponde a 1 m. e a 1 f.