



# CHÂLE « ANDROMEDA »

fil SCINTILLA

## MATÉRIEL FILS ADRIAFIL

### MATÉRIEL NÉCESSAIRE

- 200 g de fil **Scintilla** couleur verte n°62
- aiguilles n°31/2 et n°4
- aiguille auxiliaire à 2 pointes
- aiguille à laine à pointe arrondie

**TAILLE :** 48 (44-46)

### POINTS EMPLOYÉS

Maille tubulaire (départ)

Côte 2/2

Jersey endroit

Jersey envers

Petite tresse à droite (se trav. sur 4 m.) :

**1<sup>er</sup> et 3<sup>ème</sup> rgs :** à l'endroit

**2<sup>ème</sup> rg et rgs pairs suivants :** à l'envers.

**5<sup>ème</sup> rg :** 4 m. croisées à droite (= laisser 2 m. en attente sur l'aiguille auxiliaire placée sur l'envers de l'ouvrage, 2 m. end., tric. les mailles en suspens à l'endroit).

**7<sup>ème</sup> rg :** répét. à partir du 1<sup>er</sup> rg.

Petite tresse à gauche (se trav. sur 4 m.) :

**1<sup>er</sup> et 3<sup>ème</sup> rgs :** à l'endroit

**2<sup>ème</sup> rg et rgs pairs suivants :** à l'envers.

**5<sup>ème</sup> rg :** 4 m. croisées à gauche (= mettre 2 m. en attente sur l'aiguille auxiliaire à l'avant de l'ouvrage, 2 m. end., tric. les m. en suspens à l'end.).

**7<sup>ème</sup> rg :** répét. à partir du 1<sup>er</sup> rg.

Grande tresse (se trav. sur 8 m.) :

**1<sup>er</sup> et 3<sup>ème</sup> rgs :** à l'endroit

**2<sup>ème</sup> rg et rgs pairs suivants :** à l'envers.

**5<sup>ème</sup> rg :** 8 m. croisées à droite (= laisser 4 m. en attente sur l'aiguille auxiliaire placée sur l'envers de l'ouvrage, 4 m. end., tric. les mailles en suspens à l'endroit).

**7<sup>ème</sup>, 9<sup>ème</sup> et 11<sup>ème</sup> rgs :** à l'endroit

**13<sup>ème</sup> rg :** répét. à partir du 1<sup>er</sup> rg.

Motif central (se trav. sur 38 m.) : suivre le diagramme en ayant ce qui suit à l'esprit :

- 4 m. croisées à droite : laisser 2 m. en suspens sur l'aiguille auxiliaire placée derrière l'ouvrage, effectuer 2 m. end., tric. les m. en suspens à l'end.
- 4 m. croisées à gauche : laisser 2 m. en suspens sur l'aiguille auxiliaire placée devant l'ouvrage, effectuer 2 m. end., tric. les m. en suspens à l'end.
- 8 m. croisées à droite : laisser 4 m. en suspens sur l'aiguille auxiliaire placée derrière l'ouvrage, effectuer 4 m. end., tric. les m. en suspens à l'end.
- 9 m. croisées à droite : laisser 4 m. en suspens sur l'aiguille auxiliaire placée derrière l'ouvrage, effectuer 5 m. end., tric. les m. en suspens à l'end.
- 9 m. croisées à gauche : laisser 5 m. en suspens sur l'aiguille auxiliaire placée devant l'ouvrage, effectuer 4 m. end., tric. les m. en suspens à l'end.

### ÉCHANTILLON

10 x 10 cm tric. avec les différents pts et les aig. n°4 = 24 m. et 26 rgs.

### RÉALISATION

**Première partie :** avec les aig. n°31/2, comm. 170 (146-158) m. et, pour le bord, tric. 2 rgs en m. tubulaire et 18 rgs en côte 2/2, soit 6,5 cm en tout. Cont. avec les aig. n°4 en dim. de 28 (24-26) m. à intervalles réguliers au cours du 1<sup>er</sup> rg et réaliser les m. comme suit : 5 (0-0) m. en Jersey end., 3 (1-3) m. en Jersey env., 4 m. pour la petite tresse à droite, 5 (2-5) m. en Jersey env., \* 3 m. en Jersey end., 5 m. en Jersey env., 4 m. pour la petite tresse à droite, 3 m. en Jersey env., 8 m. pour la grande tresse, 3 m. en Jersey env., 4 m. pour la petite tresse à gauche, 5 m. en Jersey env. \*, répét. de \* à \* 2 fois suppl., 3 m. en Jersey end., 5 (2-5) m. en Jersey env., 4 m. pour la petite tresse à droite, 3 (1-3) m. en Jersey env., 5 (0-0) m. en Jersey end. A 6 (4-5) cm du bord, pour les emmanch., rab. sur les côtés, tous les 2 rgs, 2 m., 1 m. 3 fois. A 16 (14-15) cm du début des emmanch., tric. sur toutes les m. 2 rgs en Jersey env. en dim. de 8 (6-7) m. à intervalles réguliers au cours du 1<sup>er</sup> rg.

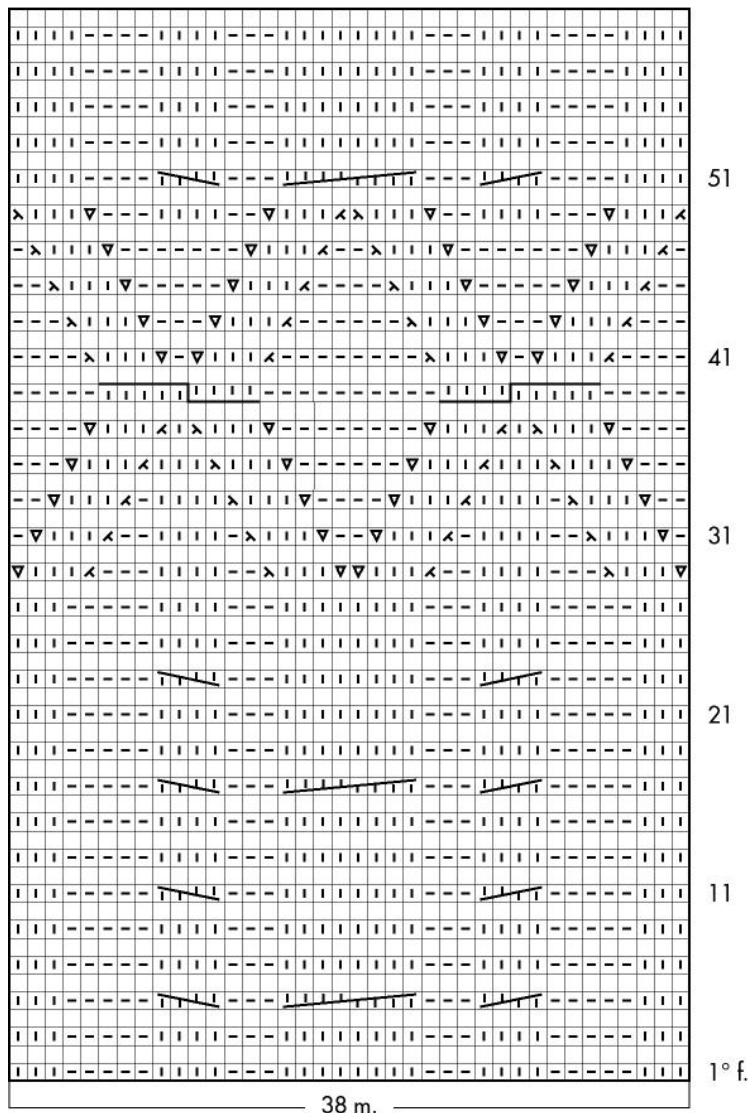
Rab. les m. (23 (21-22) cm du bord).

**Deuxième partie :** comm. les m. et tric. le bord comme pour le dos. Cont. avec les aig. n°4 en dim. de 28 (24-26) m. à intervalles réguliers au cours du 1<sup>er</sup> rg et répartir les m. comme suit : 5 (0-0) m. en Jersey end., 3 (1-3) m. en Jersey env., 4 m. pour la petite tresse à droite, 5 (2-5) m. en Jersey env., 3 m. en Jersey end., 5 m. en Jersey env., 4 m. pour la petite tresse à droite, 3 m. en Jersey env., 8 m. pour la grande tresse, 3 m. en Jersey env., 4 m. pour la petite tresse à gauche, 5 m. en Jersey env., 38 m. pour le motif central en suivant le schéma, 5 m. en Jersey env., 4 m. pour la petite tresse à droite, 3 m. en Jersey env., 8 m. pour la grande tresse, 3 m. en Jersey env., 4 m. pour la petite tresse à gauche, 5 m. en Jersey env., 3 m. en Jersey end., 5 (2-5) m. en Jersey env., 4 m. pour la petite tresse à droite, 3 (1-3) m. en Jersey env., 5 (0-0) m. en Jersey end. Réaliser les emmanch. et terminer comme pour le dos.

**CONFECTON**

Coudre les deux parties ensemble le long des bords rabattus. Coudre les côtés sur 12,5 (10,5-11,5) cm.

Motif central



- 1 m. end.
- 1 m. env.
- 1 surjet simple
- 2 m. ens. à l'end.
- 1 augmen. intercalée
- 4 m. croisées à droite
- 4 m. croisées à gauche
- 8 m. croisées à droite
- 9 m. croisées à droite
- 9 m. croisées à gauche
- 1 m. comme elle se présente

Chaque carré correspond à 1m. et à 1 rg

