



ENSEMBLE « SUNNY » fil STRETCH

MATERIEL
FILS ADRIAFIL

MATERIEL NECESSAIRE - TOP

200 g de fil **Stretch** couleur verte n°20. Aiguilles n°6.
Aiguille à laine à pointe arrondie.

TAILLE : 40 (42-44)

POINTS EMPLOYES

Maille tubulaire (démarrage et fermeture)

Côte 2/2

Jersey endroit

Motifs avec démaillages : suivre le schéma.

Point maille pour la fermeture de la maille tubulaire

ECHANTILLON

10 x 10 cm avec les aig. n°6 en Jersey endroit avec démaillages = 15 m. et 25 rgs.

RÉALISATION

Dos : avec les aig. n°6, comm. 50 (54-60) m. et trav. 4 rgs en m. tubulaire puis en côtes 2/2 pendant 3,5 cm au total. Cont. en Jersey end. A 34 cm (35-36) du bord, pour les emmanchures, dim. sur les côtés, à l'intérieur d'1 m., de 2 m. tous les 4 rgs 8 fois (de 2 m. tous les 4 rgs 8 fois, d'1 m. après 2 rgs – de 2 m. tous les 4 rgs 9 fois, d'1 m. après 2 rgs) comme suit : sur la droite de l'ouvrage réaliser 3 m. ens. à l'end. ; sur la gauche trav. 1 surjet double (pour les dim. simples réaliser 2 m. ens. à l'end. ou un surjet simple). A 13 (14-15) cm du début des emmanchures laisser les m. restantes en suspens.

Devant : se trav. comme le dos en suivant le schéma pour la disposition des motifs à démaillages.

CONFECTION ET FINITIONS

Pour le col repr. les m. en attente sur le devant, ensuite comm. de nouveau 7 m. (8-9), repr. les m. en attente sur le dos, puis comm. de nouveau 7 m. (8-9) ; trav. en côtes 2/2 pendant 6 cm, puis en m. tubulaire pendant 4 rgs ; fermer les m. avec l'aiguille en point maille. Coudre les côtés du col. Coudre les côtés.

MATERIEL NECESSAIRE - JUPE

200 g de fil **Stretch** couleur verte n°20. Aiguilles n°6. Aiguille à laine à pointe arrondie.

TAILLE : 40 (42-44)

POINTS EMPLOYES

Maille tubulaire (démarrage)

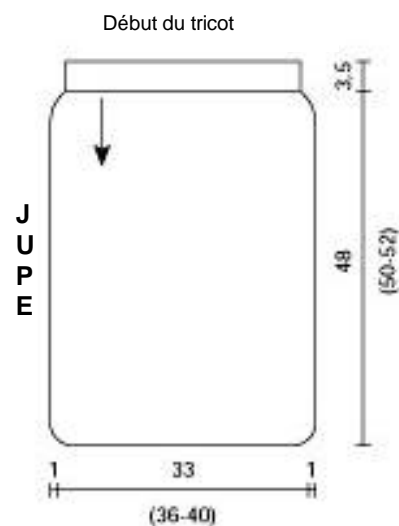
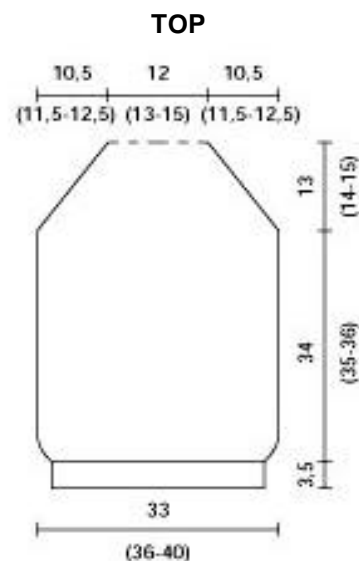
Côte 2/2

Jersey endroit

Motifs avec démaillages : suivre le schéma.

ECHANTILLON

10 x 10 cm avec les aig. n°6 en Jersey endroit avec démaillages = 15 m. et 25 rgs.



RÉALISATION





Dos : Avec les aig. n°6, comm. 53 (58-63) m. et trav. 4 rgs en m. tubulaire puis en côtes 2/2 pendant 3,5 cm au total. Cont. en Jersey end. A 47 cm (49-51) du bord, dim. sur les côtés de 2 m. à l'intérieur d'1 m. du bord (sur la droite de l'ouvrage réaliser 3 m. ens. à l'end. ; sur la gauche trav. 1 surjet double). Réaliser le rg de retour, trav. encore 2 rgs, puis rab. toutes les m.

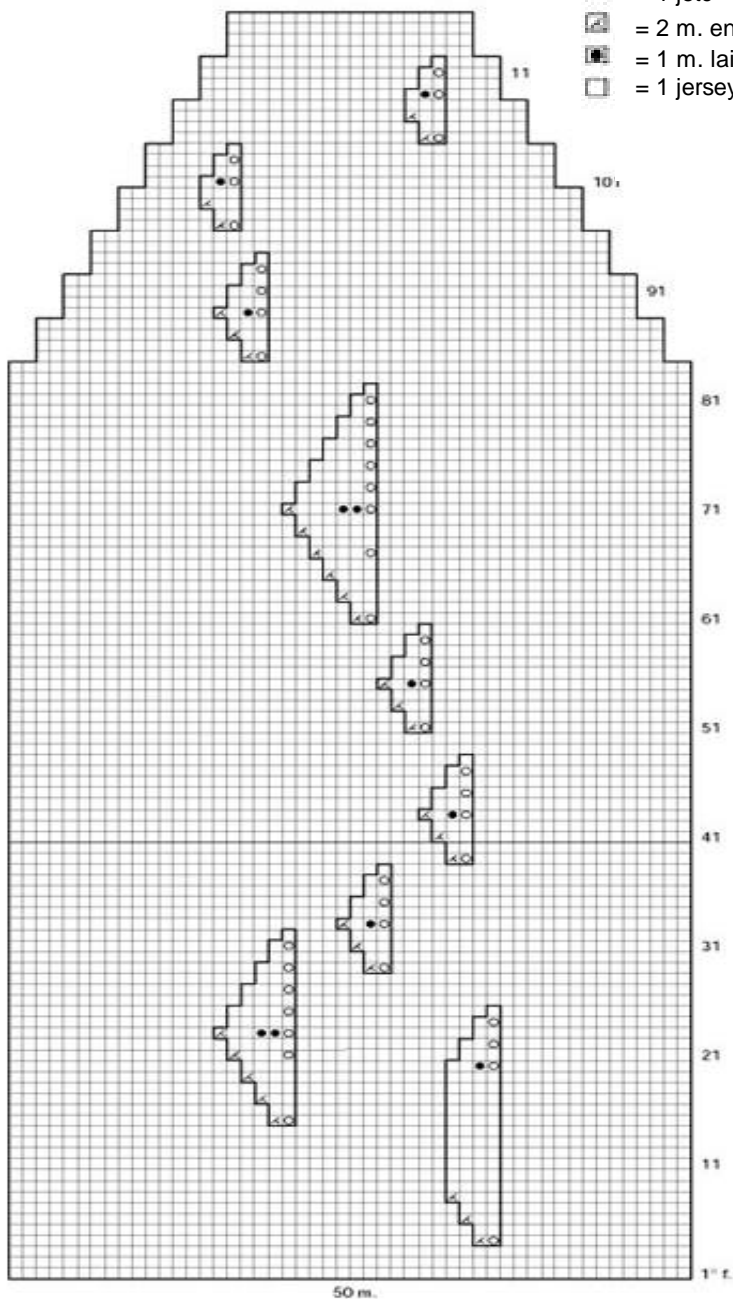
Devant : se trav. comme le dos mais après le bord, procéder en suivant le schéma pour la disposition des motifs à démaillages. A la fin du schéma continuer à jersey endroit comme déjà expliqué pour le dos.

CONFECTION ET FINITIONS

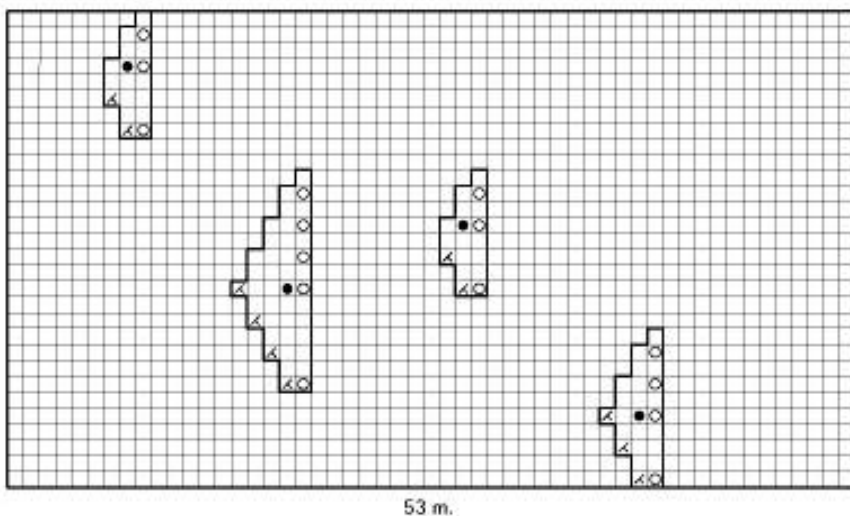
Coudre les côtés.

devant

-  = 1 jeté
-  = 2 m. ens. à l'end.
-  = 1 m. laissée tombée
-  = 1 jersey end

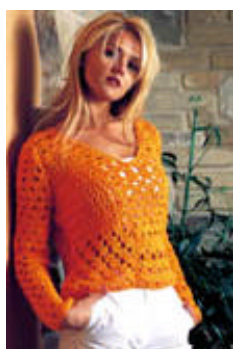


SCHEMA TOP



SCHEMA JUPE

- ☒ = 1 jeté
- ☒ = 2 m. ens. à l'end.
- = 1 m. laissée tombée
- = 1 jersey end.



PULL « ANGELA » fil NATURE

MATERIEL
FILS ADRIAFIL

MATERIEL NÉCESSAIRE

500 g de fil **Nature** couleur orange n°35. Crochet n°3.50. Papier de soie pour les modèles. Aiguille à laine à pointe arrondie.

TAILLE : 42/44

POINTS EMPLOYÉS

Maille chaînette

Maille coulée

Demi-bride

Bride

Double bride

Picot : 3 chaînettes, 1 demi-bride, dans la 1ère chaînette.

ECHANTILLON

10 x 10 cm avec le crochet n°3.50 en bride = 14 m. et 6 rgs.

RÉALISATION

Le pull est réalisé avec plusieurs points fantaisie, différents entre eux par leur échantillon, hauteur et longueur. Reporter le modèle en grandeur nature sur le papier de soie. Réaliser les différentes parties séparément en suivant les indications données pour la réalisation des points fantaisie ; effectuer les augmentations et les diminutions nécessaires en appliquant l'ouvrage, au fur et à mesure que celui-ci avance, sur le modèle de manière à vérifier l'exactitude des mesures et la disposition des différents points fantaisie. **Dos** : pour la partie « A » comm. une chaînette de 34 m. et, à partir de la 4^{ème} chaîn. en partant du crochet, trav. le point fantaisie n°1 comme suit :

1er rg : 1 bride, * 2 chaîn., saut. 2 chaîn., 1 bride dans chacune des 4 chaîn. suivantes *, répet. de * à * ; cont. en suivant le schéma.

A une hauteur totale de 16 cm, trav. 1 rg en demi-bride, puis cont. avec le point fantaisie n°2 :

1er rg : 1 bride, * 2 m. croisées (= saut. 1 m., 1 bride dans la m. suivante, 1 bride dans la m. sautée) 2 fois, 1 bride dans la m. suivante *, répet. de * à *. 2ème rg : * 1 bride dans la bride, 2 m. croisées dans les 2 m. croisées du dessous 2 fois *, répet. de * à *. A partir du 3ème rg : répet. toujours le 2ème rg.

A 25 cm du début du point fantaisie n°2, cont. avec le point fantaisie n°3 :

1er rg : en demi-bride. 2ème rg : * 4 demi-bride, 1 picot *, répet. de * à *. 3ème rg : * 1 bride dans chacune des 3 demi-bridés suivantes, 2 chaîn., saut. le picot *, répet. de * à *. 4ème rg : en demi-bride en réalisant 2 m. dans chaque espace de 2 chaîn., 1 m. entre 1 bride et l'autre du groupe suivant. 5ème rg : répet. depuis le 2ème rg. A une hauteur totale de 55 cm, laisser l'ouvrage en suspens.

Pour la partie « B » comm. une chaînette de 38 m. et, à partir de la 4ème chaîn. en partant du crochet, trav. le point fantaisie n°4 comme suit :

1er rg : 1 bride, * 2 chaîn., saut. 2 chaîn., 1 bride dans chacune des 4 chaîn. suivantes *, répet. de * à * et terminer avec 2 brides.

2ème rg : 3 chaîn., dans chaque cercle du dessous trav. 7 double-bridés ; terminer avec 1 bride dans la dernière m.

3ème rg : 5 chaîn., * 1 bride dans chacune des 3 m. centrales du groupe suivant, 2 chaîn. *, répet. de * à *, 1 bride dans la dernière m.

4ème rg : répet. depuis le 2ème rg. A une hauteur totale de 11 cm, trav. 1 rg en demi-bride, puis laisser l'ouvrage en suspens.

Pour la partie « C » comm. une chaînette de 23 m. et, à partir de la 4ème chaîn. en partant du crochet, trav. en point fantaisie n°1. A une hauteur totale de 18 cm, trav. 1 rg en demi-bride, puis cont. en point fantaisie n°2. A une hauteur totale de 44 cm, laisser l'ouvrage en suspens.

Pour la partie « D » comm. une chaînette de 25 m. et, à partir de la 4ème chaîn. en partant du crochet, trav. en point fantaisie n°5 : trav. comme expliqué pour le point fantaisie n°3, mais en réalisant 1 seul rg en demi-bride (avec picot) et 2 rg entre un motif et l'autre de brides. A une hauteur totale de 14 cm, cont. en point fantaisie n°4. A une hauteur totale de 25 cm, cont. en point fantaisie n°2. A une hauteur totale de 44 cm, laisser le travail en suspens.

Devant : se trav. comme le dos en disposant les 4 parties de façon symétrique. A une hauteur totale de 23 cm de la partie « D », partager l'ouvrage en deux et terminer les 2 parties séparément.

Manches : pour la partie « A », comm. une chaînette de 15 m. et trav. en point fantaisie n°3 en commençant du 2ème rg. A une hauteur totale de 7 cm, trav. 1 rg en demi-bride, puis cont. en point fantaisie n°1. A une hauteur totale de 28 cm, trav. 1 rg en demi-bride, puis cont. en point fantaisie n°5. A une hauteur totale de 41 cm, réaliser l'emmanchure (sur la droite de l'ouvrage) et terminer en point fantaisie n°3.

Pour la partie « B », comm. une chaînette de 15 m. et trav. en point fantaisie n°4. A une hauteur totale de 17 cm, cont. en point fantaisie n°2. A une hauteur totale de 35 cm, cont. en point fantaisie n°4. A une hauteur totale de 41 cm, réaliser l'emmanchure (sur la gauche de l'ouvrage) et terminer toujours en point fantaisie n°4. Réaliser la deuxième manche de la même manière.

CONFECTION ET FINITIONS

Avec l'aiguille, réunir les différentes parties du dos, du devant et des manches. Coudre les épaules. Fermer et monter les manches. Coudre les côtés. Faire la finition des bords avec 2 tours de demi-bridés.

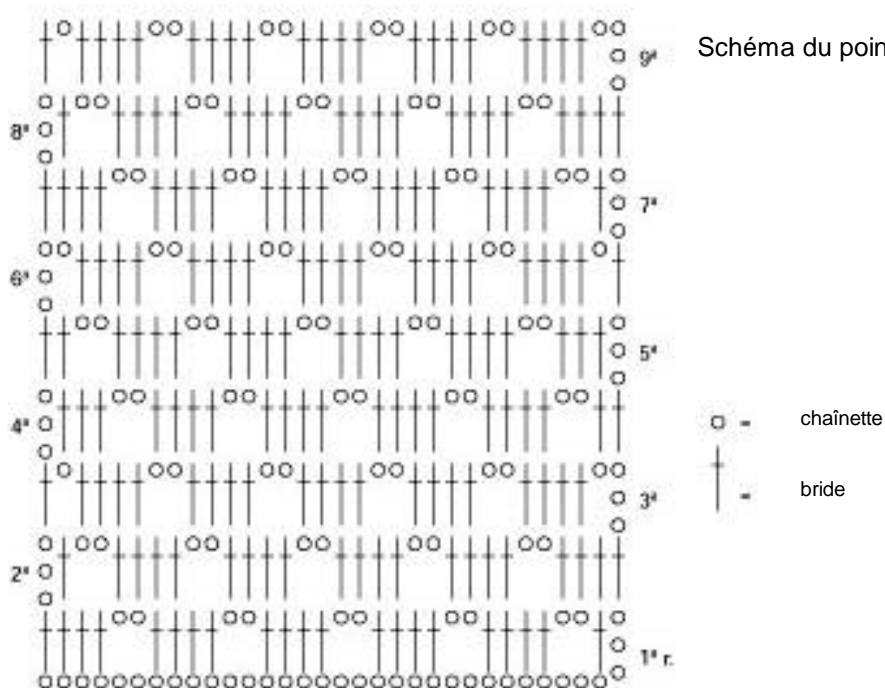
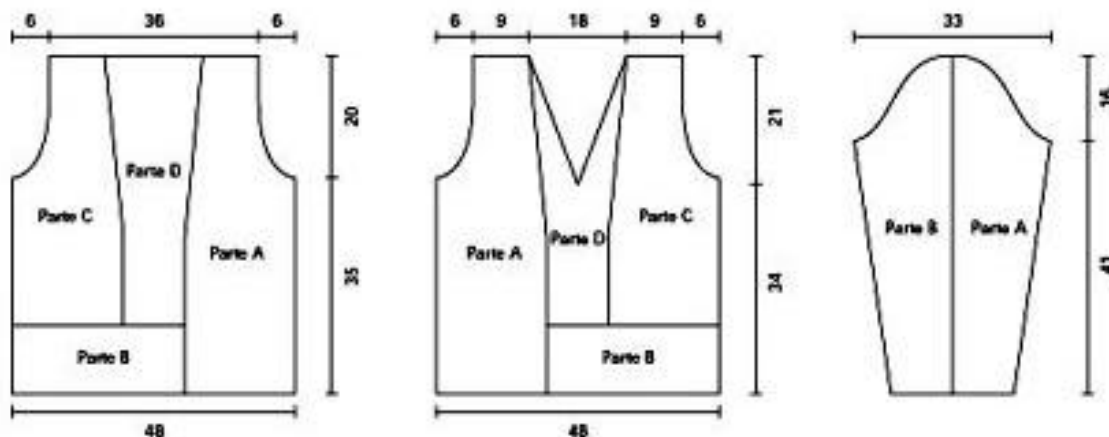


Schéma du point fantaisie n°1



ENSEMBLE « PRETTY » fil DOUBLE RETORS CABLÉ 5

MATERIEL
FILS ADRIAFIL

MATERIEL NECESSAIRE - TOP

150 g de fil **Double retors Cablé 5** couleur écru n°12 ; quelques g de fil **Ricamo 8** couleur rouille n°96. Aiguille n°3. Crochet n°2.50. 120 cm de ruban de satin beige d'une largeur de 1 cm. Aiguille à broder. Aiguille à laine à pointe arrondie.

TAILLE : 40 (42-44)

POINTS EMPLOYES

Jersey endroit

Demi-bride

Picot : 3 chaînettes, 1 demi-bride, dans la 1ère chaînette.

Broderie en point marguerite

ECHANTILLON

10 x 10 cm avec les aig. n°3 en Jersey end. = 33 m. et 44 rgs.

RÉALISATION

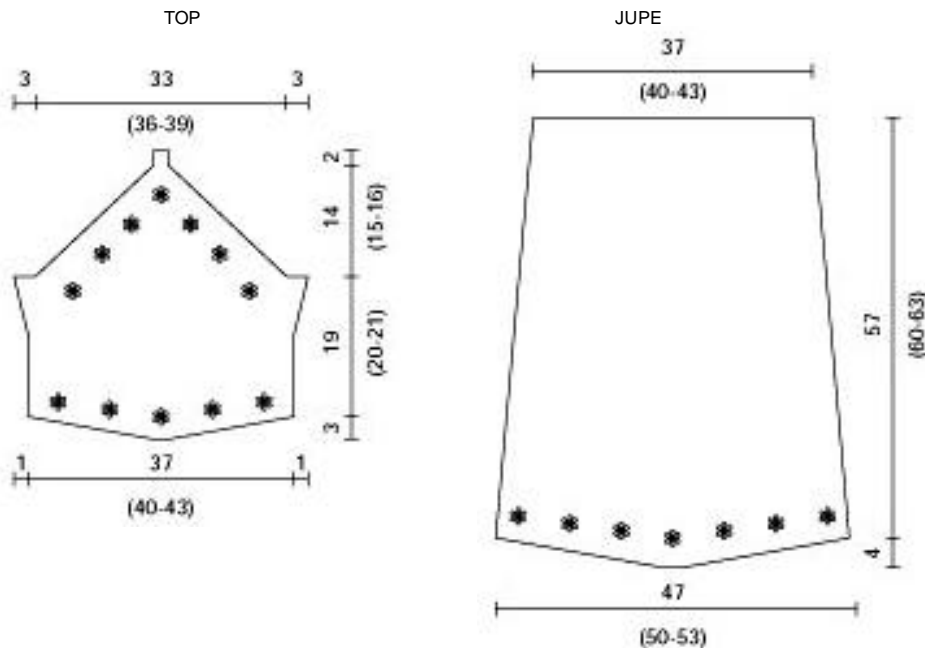
Dos : avec les aig. n°3, comm. 4 m. et trav. en Jersey end. en augmen. de 10 m. sur les côtés tous les 2 rgs, 6 fois (10 m. 6 fois, 7 m. – 10 m. 7 fois). A une hauteur totale de 14 cm, augmen. sur les côtés d'1 m. tous les 6 rgs. 3 fois. A une hauteur totale de 22 cm (23-24), pour les emmanchures, rab. sur les côtés 10 m. et dim. d'1 m. tous les 2 rgs 49 fois (51-53), d'1 m. tous les 2 rgs 4 fois (5-6). Cont. sur les m. restantes pendant 3 cm, puis rab. les m.

Devant : se trav. comme le dos.

CONFECTION ET FINITIONS

Broder le dos et le devant comme suit : avec le fil Ricamo 8 réaliser 6 points marguerite qui convergent en un unique centre de façon à obtenir une petite fleur à 6 pétales ; répartir les fleurs comme indiqué sur le modèle. Coudre les

côtés. Avec le crochet, faire la finition des emmanchures devant et derrière avec 1 tour en demi-bride et 1 tour comme suit : * 4 demi-bride, 1 picot *, répét. de * à * ; simultanément, au sommet du dos et du devant, réaliser une boucle de 5 chaîn. et la repasser en demi-bride. Faire la finition du bas avant et arrière en réalisant 2 tours en demi-brides et 1 tour en picot comme pour les emmanchures. Insérer le ruban de satin dans les boucles et fermer comme sur la photo.



MATERIEL NECESSAIRE - JUPE

300 g de fil **Double retors Cablé 5** couleur écu n°12 ; quelques g de fil **Ricamo 8** couleur rouille n°96. Aiguille n°3. Crochet n°2.50. 75 cm d'élastique d'une largeur de 3 mm. Aiguille à broder. Aiguille à laine à pointe arrondie.

TAILLE : 40 (42-44)

POINTS EMPLOYES

Jersey endroit – Demi-bride – Picot : 3 chaînettes, 1 demi-bride, dans la 1ère chaînette.
 Broderie en point marguerite

ECHANTILLON

10 x 10 cm avec les aig. n°3 en Jersey end. = 33 m. et 44 rgs.

RÉALISATION

Dos : avec les aig. n°3 comm. 5 m. et trav. en Jersey end. en augmen. sur les côtés de 10 m. tous les 2 rgs 7 fois (7-8), 4 m. (4-5). A une hauteur totale de 17 cm, dim. sur les côtés d'1 m. tous les 20 rgs 2 fois, d'1 m. tous les 14 rgs 3 fois, d'1 m. tous les 10 rgs 7 fois, d'1 m. tous les 6 rgs 2 fois. A une hauteur totale de 61 cm (64-67), rab. les m. restantes. **Devant :** se trav. comme le dos.

CONFECTION ET FINITIONS

Broder le dos et le devant comme suit : avec le fil Ricamo 8 réaliser 6 points marguerite qui convergent en un unique centre de façon à obtenir une petite fleur à 6 pétales ; répartir les fleurs comme indiqué sur le modèle. Coudre les côtés. Avec le crochet, faire la finition du bord supérieur avec 2 tours en demi-bride et 1 tour comme suit : * 5 demi-bride, 1 picot *, répét. de * à *. Faire la finition du bas devant et derrière en effectuant 2 tours en demi-bride. Préparer les franges : couper des aiguillées de 28 cm, les unir par groupes de 2, les plier en deux, à l'aide du crochet les insérer dans les m. du bord et nouer ; fixer une frange toutes les 2 m. du bas ; réaliser une deuxième série de nœuds, en alternance avec les précédents (voir photo) et à 1 cm de ceux-ci.



ROBE « KELLY » fil CIRCUS

MATERIEL
FILS ADRIAFIL

MATERIEL NÉCESSAIRE

400 g de fil **Circus** couleur n°55. Aiguilles n°7, n°8, n°10, n°12. Crochet n°6.00. Aiguille à laine à pointe arrondie.

TAILLE : unique

POINTS EMPLOYÉS

Point à mailles allongées 1 (sur toutes les m.) :

1er rg : à l'endroit.

2ème rg : à l'envers.

3ème rg : trav. à l'end. en tournant 4 fois le fil autour de l'aiguille droite pour chaque m.

4ème rg : à l'env. en laissant tomber les m. entourées en plus sur le rg précédent.

5ème rg : répet. à partir du 1^{er} rg.

Point à mailles allongées 2 (sur toutes les m.) : se trav. comme le point à mailles allongées 1, mais en entourant le fil 3 fois.

Point à mailles allongées 3 (sur toutes les m.) : se trav. comme le point à mailles allongées 1, mais en entourant le fil 2 fois.

Jersey endroit

Point mousse

Point écrevisse : se travaille comme la demi-berde en allant de la gauche vers la droite.

ECHANTILLON

10 x 10 cm avec les aig. n°7 en Jersey end. = 11 m. et 16 rgs.

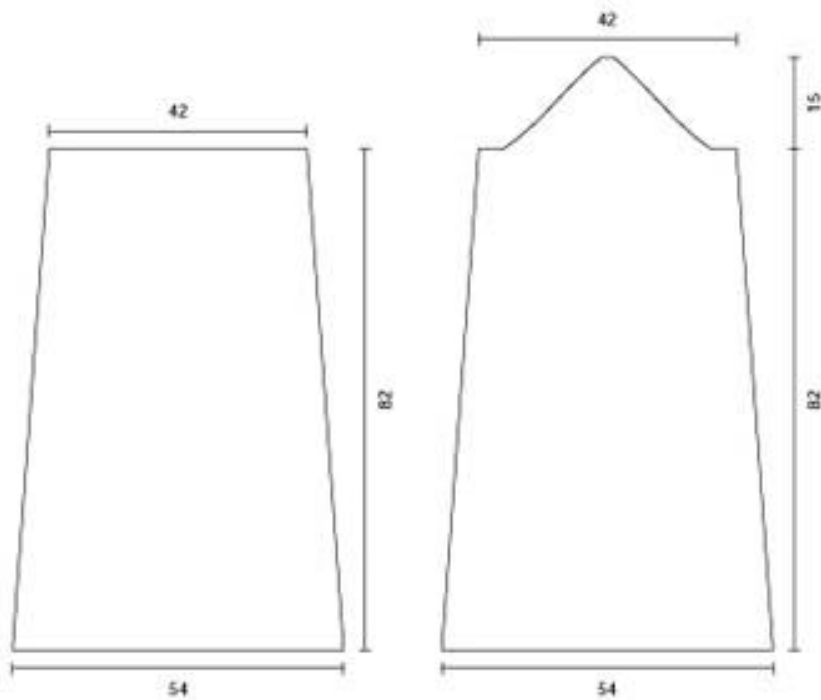
REALISATION Dos : avec les aig. n°12 comm. 60 m. et trav. en point à m. allongées en alternant 3 motifs avec le n°1 (12 rgs), 4 motifs avec le n°2 (16 rgs) en utilisant les aig. n°10, 6 motifs avec le n°3 (24 rgs) en utilisant les aig. n°8 ; cont. en Jersey end. avec les aig. n°7. Simultanément, sur les côtés dim. d'1 m. tous les 10 rgs 7 fois. A une hauteur totale de 82 cm, rab. toutes les m.

Devant : se trav. comme le dos jusqu'à une hauteur totale de 82 cm. Pour les emmanchures rab. sur les côtés, tous les 2 rgs, 4 m., 3 m., 2 m., 1 m. 11 fois. A 15 cm du début des emmanchures rab. les m. restantes.

Lacets de fermeture : avec les aig. n°7, comm. 3 m. et trav. 1 m. en point mousse, 1 m. en Jersey end., 1 m. en Point mousse. A une hauteur totale de 42 cm, rab. les m. Réaliser les deux lacets de la même manière.

CONFECTION ET FINITIONS

Coudre les côtés. Faire la finition du bord supérieur arrière, des emmanchures et du bord supérieur avant avec le crochet en point écrevisse. Attacher les lacets aux extrémités supérieures avant.



DEBARDEUR « ROSIS » fil SPEEDY

MATERIEL
FILS ADRIAFIL

MATERIEL NÉCESSAIRE
350 g de fil **Speedy** couleur n°33. Aiguilles n° 5. Aiguille à laine à pointe arrondie.

TAILLE : 42 (44-46)

POINTS EMPLOYÉS

Maille tubulaire (fermeture)

Point à mailles glissées (sur un n° de m. impaires) :

1er rg : à l'endroit.

2ème rg : à l'envers.

3ème rg : 1 m. end., * 1 m. glissée (= passer la m. suivante sans trav. et en tenant le fil derrière l'ouvrage), 1 m. end. * ; répet. de * à *.

4ème rg : à l'envers.

5ème rg : répet. à partir du 3ème rg.

Côte 1/1

Point maille pour la fermeture de la maille tubulaire

ECHANTILLON

10 x 10 cm avec les aig. n°5 en point m. glissées = 18 m. et 24 rgs.

RÉALISATION

Dos : avec les aig. n°5 comm. 12 m. (13-14) et trav. en point m. glissées en recomm., sur la gauche de l'ouvrage, tous les 2 rgs, 12 m. (13-14), 11 m. (13-15), 10 m. 5 fois. A une hauteur totale de 37,5 (38,5-39,5) cm, pour les emmanchures, rab. 5 m. sur les côtés et dim. d'1 m. tous les 2 rgs, 2 fois. A 14 (15-16) cm du début des emmanchures, pour le biais des épaules rab. sur les côtés, tous les 2 rgs., 5 m. 3 fois (5 m. 2 fois, 6 m. - 5 m., 6 m., 2 fois). Rab. toutes les m. restantes.

Devant : se trav. comme le dos mais en réalisant les augmentations initiales sur la droite de l'ouvrage. A une hauteur totale de 38,5 (39,5-40,5) cm, pour l'encolure, rab. les 23 (25-27) m. centrales et finir les deux parties séparément ; rab. encore vers le centre, tous les 2 rgs, 2 m. 4 fois, 1 m. A 13 cm du début de l'encolure, faire le biais des épaules comme pour le dos.

CONFECTION ET FINITIONS

Coudre une épaule. Repr. 122 m. (126-130) autour de l'encolure et trav. 2 rgs en côtes 1/1 et 4 rgs en m. tubulaires ; fermer les m. avec l'aiguille en point maille. Coudre l'autre épaule et les côtés du bord de l'encolure. Repr. 74 m. (78-82) autour de chaque emmanchure et trav. un bord comme le précédent. Coudre les côtés en laissant le côté droit ouvert sur 30 cm. Repr. 166 m. (174-182) le long du bas du devant et du dos et trav. en côtes 1/1 pendant 4 rgs, puis en m. tubulaire pendant 4 rgs ; fermer les m. avec l'aiguille en point maille.

