



## CARDIGAN « DIVA » fil FROU-FROU

**MATERIEL**  
**FILS ADRIAFIL**

### MATERIEL NÉCESSAIRE

250 g de fil Frou-Frou couleur n°43. Aiguilles n°6 et n°8. Aiguille à laine à pointe arrondie.

**TAILLE :** 40 (42-44)

### POINTS EMPLOYÉS

Jersey endroit

### ECHANTILLON

10 x 10 cm avec les aig. n°6 en Jersey end. = 13 m. et 15 rgs.

### RÉALISATION

**Dos :** avec les aig. n°8 comm. 106 m. (116-128) et trav. en Jersey end. dim. de 18 m. (20-22) à distance régulière au cours du 6ème rg et de 20 m. (22-24) au cours du 8ème et 10ème rgs. A une hauteur totale de 10 cm, cont. avec les aig. n°6. A une hauteur totale de 27 cm (29-31), augmen. sur les côtés d'1 m. tous les 6 rgs 2 (3-4) fois. A une hauteur totale de 37 cm (39-41), pour les emmanchures, rab. sur les côtés 4 m., 1 m. tous les 2 rgs 3 fois. A 17 cm (18-19) du début des emmanchures, pour le biais des épaules rab. sur les côtés, tous les 2 rgs., 6 m. 2 fois (6 m., 7 m. – 7 m. 2 fois). Rab. toutes les m. restantes.

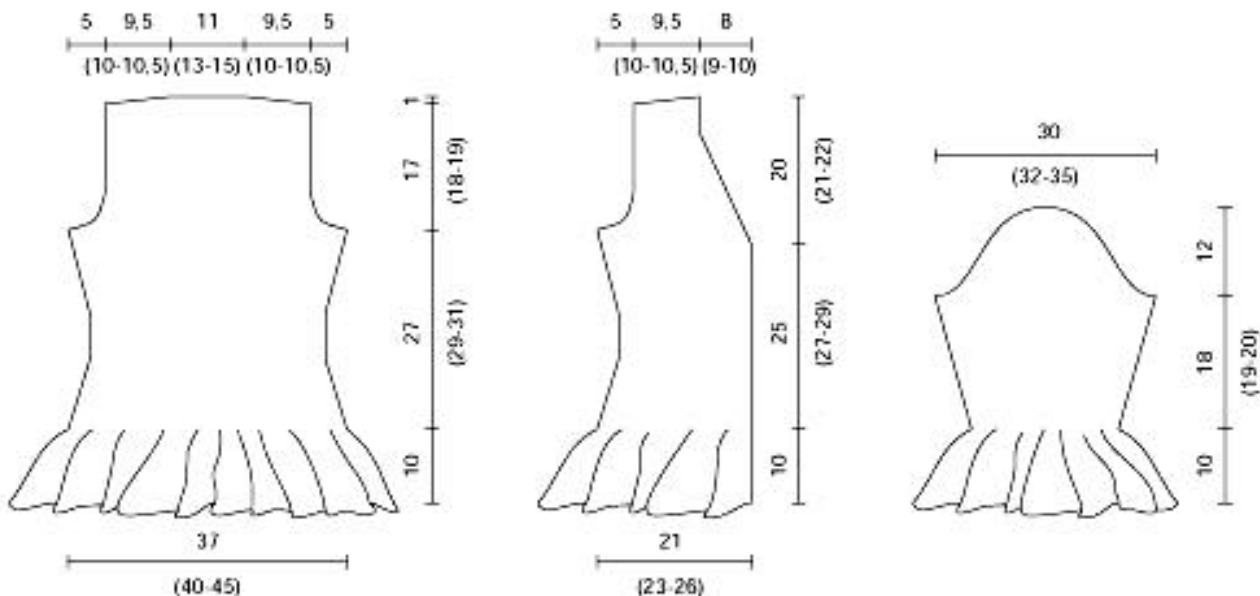
**Devant droit :** avec les aig. n°8 comm. 56 m. et trav. en Jersey end. dim. de 9 m. (10-11) à distance régulière au cours du 6ème rg et de 10 m. (11-12) au cours des 8ème et 10ème rgs. A une hauteur totale de 10 cm, cont. avec les aig. n°6. A une hauteur totale de 27 cm (29-31), augmen. sur la gauche de l'ouvrage d'1 m. tous les 6 rgs 2 (3-4) fois. A une hauteur totale de 37 (39-41) cm, réaliser l'emmanchure sur la gauche comme pour le dos. A une hauteur totale de 35 cm (37-39), pour l'encolure dim., sur la droite de l'ouvrage, d'1 m. tous les 2 rgs. 10 (11-12) fois. Simultanément, à 17 cm (18-19) du début de l'emmanchure, travailler les épaules en biais comme pour le dos.

**Devant gauche :** se trav. comme le devant droit, de façon symétrique.

**Manche :** avec les aig. n°8 comm. 50 m. et trav. en Jersey end. dim. de 6 m. (7-8) à distance régulière au cours du 6ème rg et de 7 m. (8-9) au cours du 8ème et 10ème rgs. A une hauteur totale de 10 cm, cont. avec les aig. n°6. Sur les côtés augmen. d'1 m. tous les 4 rgs, 5 (6-7) fois. A une hauteur totale de 28 cm (29-30), pour les emmanchures rab. sur les côtés, tous les 2 rgs, 4 m. (5-6), 3 m., 2 m., 1 m. 6 fois. Rab. les m. restantes.

### CONFECTION ET FINITIONS

Coudre les épaules. Fermer et monter les manches. Coudre les côtés.





## PULL « LEMON » fil SPICE

**MATERIEL**  
**FILS ADRIAFIL**

### MATERIEL NÉCESSAIRE

500 g de fil **Spice** couleur jaune n°25. Aiguilles n°4. Aiguille à laine à pointe arrondie.

**TAILLE :** 44 (42-46)

### POINTS EMPLOYÉS

Point mousse

Jersey envers

Motif central (se trav. sur 18 m. initiales) : suivre le schéma.

### ECHANTILLON

10 x 10 cm avec les aig. n°4 en Jersey envers = 21 m. et 28 rgs.

### RÉALISATION

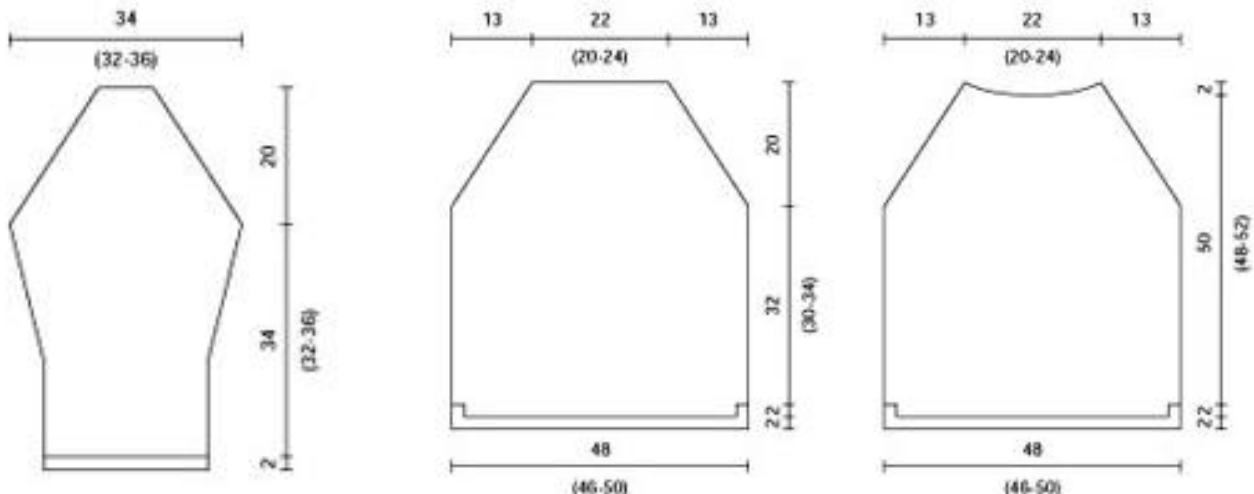
**Dos :** avec les aig. n°4 comm. 101 m. (97-105) et trav. en point mousse. A une hauteur totale de 2 cm, pour former le petit bord des fentes trav. 4 m. en point mousse, 93 m. (89-97) en Jersey env., 4 m. en point mousse. A une hauteur totale de 4 cm, cont. sur toutes les m. en Jersey env. A une hauteur totale de 36 cm (34-38), pour les emmanchures dim. sur les côtés d'1 m. tous les 2 rgs 28 fois comme suit : sur les 6 premières m. (droite de l'ouvrage) trav. 2 m. en Jersey end., 2 m. ens. à l'env. (ensuite, trav. la m. obtenue en Jersey env.), 1 jet., 2 m. ens. à l'env. ; sur les 6 dernières m. (gauche de l'ouvrage) trav. 2 m. ens. à l'env., 1 jet., 2 m. ens. à l'env., 2 m. en Jersey end. (garder sur les m. centrales le trav. en Jersey env.). Dans le rg de retour trav. les m. comme elles se présentent ; dans le rg suivant (endroit de l'ouvrage) réaliser 2 m. en Jersey end., 2 m. en Jersey env., 2 m. ens. à l'env. ; trav. les m. suivantes en Jersey env. et, sur les 6 dernières m. trav. 2 m. ens. à l'env., 2 m. en Jersey env., 2 m. en Jersey end. Au terme de la 27ème dim. trav. 1 rg comme suit : 2 m. en Jersey end., 1 m. en Jersey env., faire tomber la m. suivante en la laissant se démailler jusqu'au début de l'emmanchure, 1 jet., 2 m. ens. à l'env. ; trav. les m. en Jersey env. et, sur les 6 dernières m. trav. : 2 m. ens. à l'env., faire tomber la m. suivante en la laissant se démailler jusqu'au début de l'emmanchure, 1 m. en Jersey env., 2 m. en Jersey end. ; dans le rg de retour trav. 1 m. end. dans les jet. du dessous ; trav. 2 rgs sans changer la méthode, puis rab. les m. (20 cm à partir du début des emmanchures).

**Devant :** avec les aig. n°4 comm. 101 m. (96-104) et trav. en point mousse. A une hauteur totale de 2 cm, pour former le petit bord des fentes et le motif central organiser les m. comme suit : 4 m. en point mousse, 37 m. (35-39) en Jersey env., 18 m. pour le motif central, 37 m. (35-39) en Jersey env., 4 m. en point mousse. A une hauteur totale de 4 cm, trav. en Jersey env. également sur les m. du petit bord des fentes. A une hauteur totale de 36 (34-38) cm, réaliser les emmanchures comme pour le dos. A une hauteur totale de 54 cm (52-56), pour l'encolure, rab. les 15 m. (13-17) centrales et finir les deux parties séparément ; rab. vers le centre, tous les 2 rgs, 6 m. 2 fois, 3 m. (2-4).

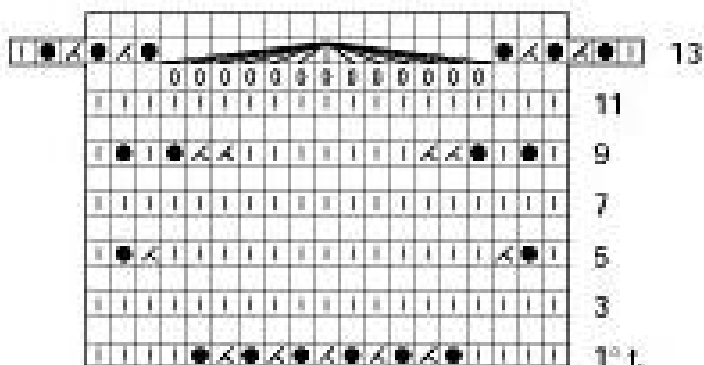
**Manches :** avec les aig. n°4, comm. 60 m. et trav. en point mousse. A une hauteur totale de 2 cm, trav. 21 m. en Jersey env., 18 m. pour le motif central, 21 m. en Jersey env. A 16 cm (15-17) du petit bord, augmen. sur les côtés d'1 m. tous les 8 rgs 6 fois. A 34 cm (32-36) du petit bord, pour les emmanchures, dim. sur les côtés, à l'intérieur de 2 m. (qui se trav. en Jersey end.), d'1 m. tous les 2 rgs 28 fois. A 20 cm du début des emmanchures, rab. toutes les m. restantes.

### CONFECTION ET FINITIONS

Coudre les raglans sur trois côtés. Repr. 122 m. (118-126) autour de l'encolure et trav. en Jersey end. pendant 3 cm ; rab. les m. Coudre le dernier raglan et les côtés de l'encolure. Réaliser les coutures du poignet au côté.



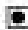





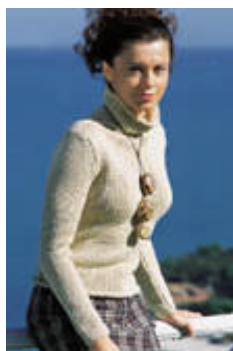
15° l.: rip. dal 3° f.



18 m. initiales

Schéma du motif central

-  = 1 m. endroit
-  = 2 m. ens. à l'end.
-  = 1 double jeté
-  = 1 m. end en entourant le fil 2 fois sur l'aig.
-  = 13 m. ens. à l'env.
-  = jersey end.



## PULL « SHARON » fil STRETCH

**MATERIEL**  
**FILS ADRIAFIL**

**MATERIEL NÉCESSAIRE**

400 g de fil **Stretch** couleur beige n°12. Aiguilles n°61/2. Aiguille à laine à pointe arrondie.

**TAILLE** : 40 (42-44)

### POINTS EMPLOYÉS

Jersey endroit  
Maille tubulaire (fermeture)  
Point maille pour la fermeture de la maille tubulaire

### ECHANTILLON

10 x 10 cm avec les aig. n°61/2 en Jersey end. = 15 m. et 21 rgs.

### RÉALISATION

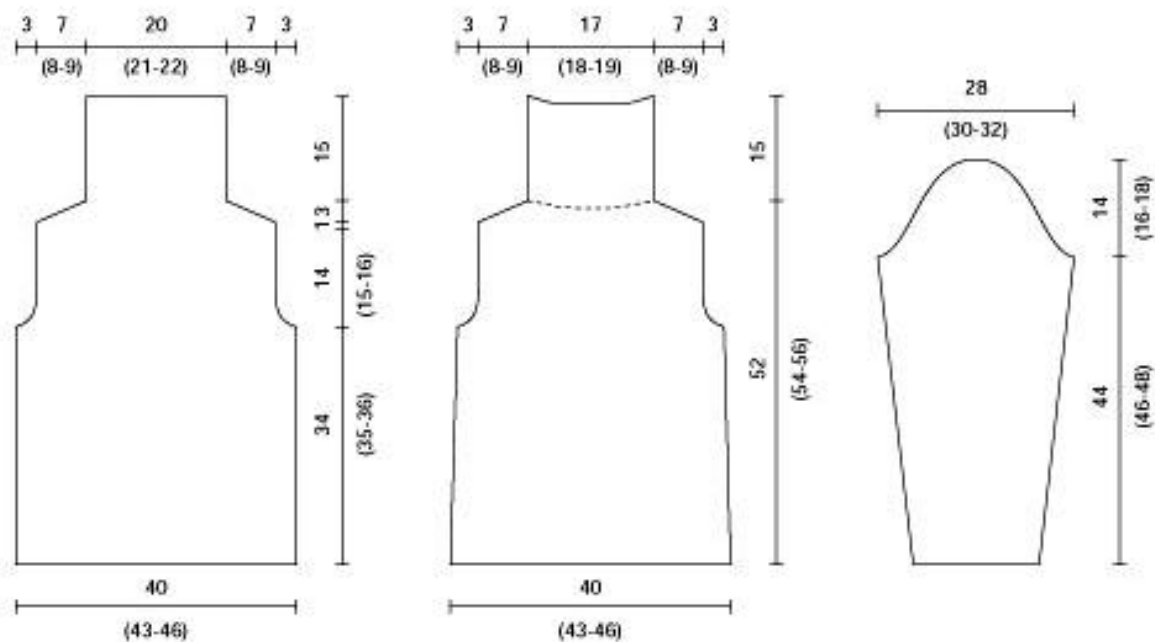
**Dos** : avec les aig. n°61/2 comm. 60 m. (65-70) et trav. en Jersey end. A une hauteur totale de 34 (35-36) cm, pour les emmanchures, rab. 3 m. sur les côtés et dim. d'1 m. tous les 2 rgs, 2 fois. A 14 cm (15-16) du début des emmanchures trav. les 9 premières m. comme suit (continuer le travail en Jersey end. pour toutes les autres m.) : 1 m. end., 2 m. croisées à gauche (= trav. la 2ème m. à l'end. en passant avec l'aiguille droite derrière la 1ère m. ; sans faire tomber les m. de l'aiguille, trav. à l'end. la 1ère m.) 4 fois ; sur les 9 dernières m. trav. 2 m. croisées à gauche 4 fois, 1 m. end. ; trav. le rg de retour à l'env., puis commencer le biais des épaules : rab. sur les côtés 4 m. et trav. les 5 premières m. comme suit : 1 m. end., 2 m. croisées à gauche 2 fois ; cont. en Jersey end. jusqu'aux 5 dernières m. puis trav. : 2 m. croisées à gauche 2 fois, 1 m. end. Cont. en Jersey end. sur toutes les m. et compléter le biais des épaules en rab. sur les côtés 3 m. (4-5) tous les 2 rgs 2 fois. Cont. sur les m. restantes pour le col et, après 15 cm trav. 2 rgs en m. tubulaire ; fermer les m. avec l'aig. en point maille.

**Devant** : se trav. comme le dos, mais à la fin du biais des épaules répartir 4 dim. (6-8) à distance égale entre les m. restantes du col.

**Manches** : avec les aig. n°61/2, comm. 28 (31-34) m. et trav. en Jersey end. Sur les bords, augmen. d'1 m. tous les 12 rgs, 7 fois. A une hauteur totale de 44 (46-48) cm, pour les emmanchures, rab. 3 m. sur les côtés et dim. d'1 m. tous les 2 rgs., 14 fois. Rab. les m. restantes.

### CONFECTION ET FINITIONS

Coudre les épaules et les côtés du col. Fermer et monter les manches. Coudre les côtés.



## PULL et SAC « ETNIC » fils NAVY , RAFIA et FRUIT

**MATERIEL**  
**FILS ADRIAFIL**

### **MATERIEL NECESSAIRE - PULL**

450 g de fil **Navy** couleur vert militaire n°48. Aiguilles n°7. Aiguille à laine à pointe arrondie.

**TAILLE :** 42 (44-46)

### **POINTS EMPLOYES**

Jersey endroit

Jersey envers

Point feuille (se trav. sur un n°. de m. multiple de 19 + 1) : suivre le schéma.

### **ECHANTILLON**

10 x 10 cm avec les aig. n°7 en Jersey end. = 11 m. et 16 rgs.

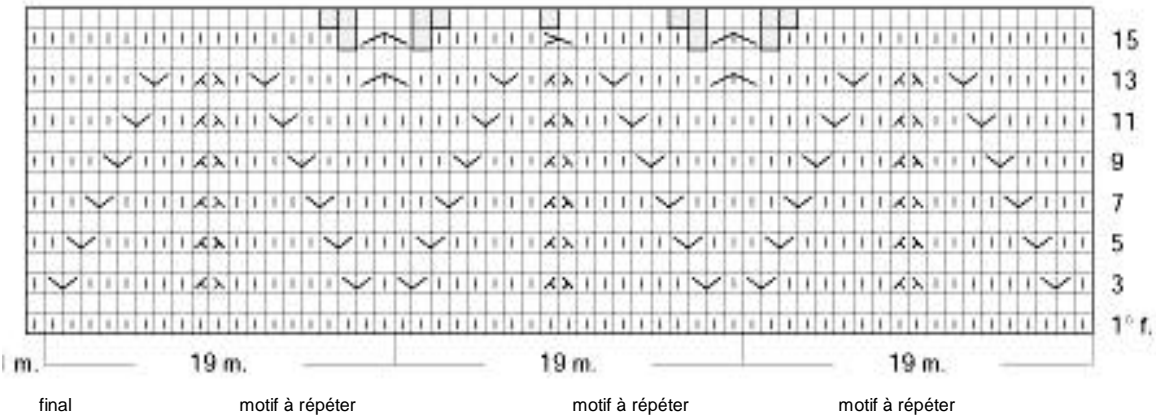
### **RÉALISATION**

**Dos :** avec les aig. n°7, comm. 60 m. (62-64) et trav. 1 (2-3) m. du bord, 58 m. en point feuille en suivant le schéma, 1 (2-3) m. du bord ; au terme du schéma cont. en Jersey end. A une hauteur totale de 12 cm, dim. sur les côtés, à l'intérieur d'1 m. de bord, d'1 m. tous les 8 rgs 3 fois : à une hauteur totale de 25 cm (26-27), augmen. sur les côtés d'1 m. tous les 6 rgs 3 fois. A une hauteur totale de 37,5 cm (39-40), pour les raglans, dim. d'1 m. sur les côtés tous les 2 rgs, 11 fois (12-13) comme suit : trav. les 3 premières et dernières m. en Jersey env. et toutes les m. restantes en Jersey end. ; simultanément, à l'intérieur de ces 3 m. réaliser les dim. : sur la droite, sur l'endroit de l'ouvrage, réaliser 1 m. passée, 3 m. end., chev. la m. passée sur les 3 m. end. et compléter le rg ; sur la gauche, sur l'envers de l'ouvrage, réaliser 1 m. passée, 3 m. env., chev. la m. passée sur les 3 m. env. et compléter le rg. A 13 cm (14-15) du début des raglans, cont. sur toutes les m. en Jersey env. pendant 2 cm, puis rab. toutes les m.

**Devant :** se trav. comme le dos.

**SCHEMA PULL – POINT FEUILLE**

(17° f.: 51 m.)

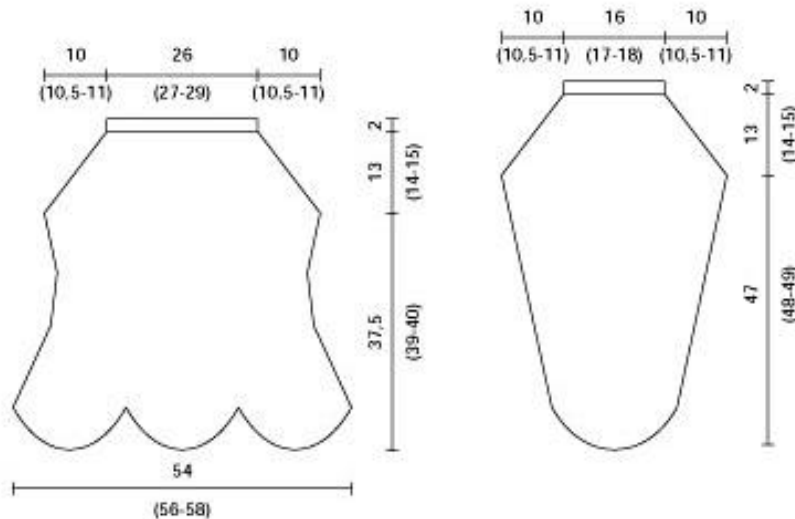


**Manches :** avec les aig. n°7, comm. 26 (28-30) m. et trav. 3 (4-5) m. du bord, 20 m. en point feuille en suivant le schéma de derrière seulement sur les 20 dernières m. et sans effectuer le chev. Double du 13<sup>ème</sup> rg. , 3 (4-5) m. du bord ; à la fin du schéma, cont. en Jersey end. Sur les côtés augmen. d'1 m. tous les 10 rgs, 7 fois. A une hauteur totale de 47 (48-49) cm, réaliser les raglans et compléter l'ouvrage comme pour le dos.

**CONFECTION ET FINITIONS**

Coudre les raglans. Réaliser les coutures du poignet au côté.

**PULL**



**MATERIEL NECESSAIRE - SAC**

100 g de fils mélangés : dont 50 g de fil **Rafia** couleur n°50, 50 g de fil **Fruit** couleur n°61. Aiguille n°9. Crochet n°7. 2 cordonnets en cuir de 65 cm. Aiguille à laine à pointe arrondie.

**DIMENSIONS :** le sac mesure 29 x 24 cm.

**POINTS EMPLOYES**

Point fantaisie (se trav. sur m. paires) :

**1er rg :** 1 m. end., \* 1 jet., 2 m. end., chev. le jet. sur les 2 m. end. \*, répet. de \* à \*, 1 m. end.

**2ème rg et rgs pairs :** à l'envers.

**3ème rg :** répet. à partir du 1<sup>er</sup> rg.

Demi-bride



## ECHANTILLON

10 x 10 cm avec les aig. n°9 et les deux fils unis en point fantaisie = 13 m. et 14 rgs.

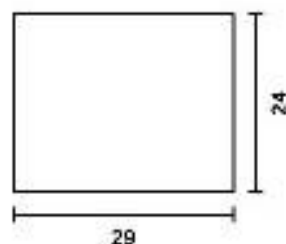
## RÉALISATION

Il se compose de 2 parties identiques. Pour la première partie avec les aig. n°9 et les deux fils unis comm. 38 m. et trav. en point fantaisie. A une hauteur totale de 24 cm, rab. toutes les m. Réaliser la deuxième partie de la même manière.

## CONFECTION ET FINITIONS

Coudre les bords latéraux et le fond. Avec le crochet et les deux fils unis faire la finition des bords latéraux, du fond et du bord supérieur en demi-bride. Pour former les poignées nouer les cordonnets sur les côtés de chaque partie du sac.

SAC



## PULL « ROSELLA » fils FRUIT et NATURE

### MATERIEL FILS ADRIAFIL

### MATERIEL NÉCESSAIRE

500 g en tout de fil dont : 400 g de fil **Fruit** couleur n°62, 100 g de fil **Nature** couleur fuchsia n°31. Crochet n°4.00. Aiguille à laine à pointe arrondie.

TAILLE : 44/46

## POINTS EMPLOYÉS

Maille chaînette

Maille coulée

Demi-bride

Maille glissée

Bride

Picot : 3 chaînettes, 1 demi-bride, dans la 1ère chaînette.

## ECHANTILLON

Le grand dessin a un diamètre de 16 cm. Le petit a un diamètre de 8 cm.

## RÉALISATION

Le pull est composé de 25 grands dessins et d'1 petit dessin.

**Grand dessin (A)** : avec le crochet et le fil Fruit comm. une chaînette de 6 m., fermer en anneau avec une m. coulée dans la 1<sup>ère</sup> chaîn. et, dans le cercle obtenu, trav. :

**1er tour** : \* 1 bride (= soutenir la 1ère bride de chaque tour par 3 chaîn.), 3 chaîn. \*, répet. de \* à \*, 4 fois.

**2ème tour** : dans chaque cercle du dessous, trav. 1 demi-bride, 1 m. glissée, 3 brides, 1 m. glissée, 1 demi-bride.

**3ème tour** : \* 1 demi-bride entre les 2 demi-brides des 2 cercles du dessous, 7 chaîn., 1 demi-bride dans la bride centrale du groupe suivant, 7 chaîn. \*, répet. de \* à \*. **4ème tour** : \* dans le cercle suivant trav. 2 brides, 3 chaîn. et 2 brides ; 3 chaîn. \*, répet. de \* à \*.

**5ème tour** (avec le fil Nature) : 1 demi-bride dans le 1<sup>er</sup> cercle, \* 3 chaîn., dans le cercle suivant entre les groupes de 2 brides trav. 2 brides, 1 picot et 1 bride ; 3 chaîn., 1 demi-bride dans le cercle suivant \*, répet. de \* à \*.

Couper et arrêter le fil.

Réaliser les 18 autres dessins de la même manière.

Réaliser de la même façon 4 dessins (B), mais dans le 5ème tour, répet. la partie comprise de \* à \* seulement 8 fois (= manches).

Réaliser de la même façon 2 dessins (C), mais dans le 5<sup>ème</sup> tour, répet. la partie comprise de \* à \* seulement 7 fois (= encolure).

Petit dessin (D) : avec le crochet et le fil Fruit comm. une chaînette de 6 m., fermer en anneau avec 1 m. coulée dans la 1<sup>ère</sup> chaîn. et, dans le cercle obtenu, trav. :

**1er tour** : \* 1 bride (= remplacer la 1ère bride de chaque tour par 3 chaîn.), 3 chaîn. \*, répet. de \* à \*, 4 fois.

**2ème tour** : \* dans le cercle suivant trav. 2 brides, 3 chaîn. et 2 brides ; 3 chaîn. \*, répet. de \* à \*.

**3ème tour** (avec le fil Nature) : 1 demi-bride dans le 1<sup>er</sup> cercle, \* 3 chaîn., dans le cercle suivant entre les groupes de 2 brides trav. 2 brides, 1 picot et 1 bride ; 3 chaîn., 1 demi-bride dans le cercle suivant \*, répet. de \* à \*.

Couper et arrêter le fil.

## CONFECTION ET FINITIONS

Disposer les dessins comme sur le schéma ; mettre les dessins des manches avec les côtés non finis vers le haut (épaule), les dessins de l'encolure avec les côtés non finis vers le centre. Réunir les dessins avec le crochet et le fil Nature comme suit : 1 demi-bride dans le 1er cercle d'un dessin, 3 chaîn., 1 demi-bride dans le 1er cercle du dessin adjacent, 3 chaîn. et ainsi de suite jusqu'à ce que tous les dessins soient rassemblés. Faire la finition de l'encolure devant et derrière avec 1 tour en demi-bride avec le fil Nature.

