



PULL « BRIGITTE » fil CHANCE

MATERIEL
FILS ADRIAFIL

MATERIEL NÉCESSAIRE

300 g de fil **Chance** couleur écreu n°12. Aiguilles n°4. Aiguille à laine à pointe arrondie.

TAILLE : 42 (44-46)

POINTS EMPLOYÉS

Jersey endroit. Motif en zigzag (se trav. sur 37 m.) :

1er rg : 18 m. end., 1 surjet simple, 2 m. end., 1 double jet. (= tourner deux fois le fil autour de l'aiguille droite), 5 m. end., 1 surjet simple, 2 m. end., 1 double jet., 6 m. end.

2ème rg et rgs pairs : à l'env., dans le double jet. du rg précédent trav. 1 m. env.

3ème rg : 17 m. end., 1 surjet simple, 2 m. end., 1 double jet., 5 m. end., 1 surjet simple, 2 m. end., 1 double jet., 7 m. end.

5ème rg : 16 m. end., 1 surjet simple, 2 m. end., 1 double jet., 5 m. end., 1 surjet simple, 2 m. end., 1 double jet., 8 m. end.

du 7ème au 38ème tours : cont. comme précédemment en déplaçant, par conséquent, le motif vers la droite d'1 m. tous les 2 rgs.

39ème rg : 2 m. end., 1 double jet., 2 m. end., 2 m. ens. à l'end., 5 m. end., 1 double jet., 2 m. end., 2 m. ens. à l'end., 22 m. end.

41ème rg : 3 m. end., 1 double jet., 2 m. end., 2 m. ens. à l'end., 5 m. end., 1 double jet., 2 m. end., 2 m. ens. à l'end., 21 m. end.

43ème rg : 4 m. end., 1 double jet., 2 m. end., 2 m. ens. à l'end., 5 m. end., 1 double jet., 2 m. end., 2 m. ens. à l'end., 20 m. end.

du 45ème au 82ème tours : cont. comme précédemment en déplaçant, par conséquent, le motif vers la gauche d'1 m. tous les 2 rgs. **83ème rg** : 22 m. end., 1 surjet simple, 2 m. end., 1 double jet., 5 m. end., 1 surjet simple, 2 m. end., 1 double jet., 2 m. end. **85ème rg** : 21 m. end., 1 surjet simple, 2 m. end., 1 double jet., 5 m. end., 1 surjet simple, 2 m. end., 1 double jet., 3 m. end. **87ème rg** : 20 m. end., 1 surjet simple, 2 m. end., 1 double jet., 5 m. end., 1 surjet simple, 2 m. end., 1 double jet., 4 m. end. **du 89ème rg jusqu'à la fin de l'ouvrage** : cont. comme précédemment en déplaçant, par conséquent, le motif vers la droite d'1 m. tous les 2 rgs (ou suivre le schéma).

ECHANTILLON : 10 x 10 cm avec les aig. n°4 en Jersey endroit = 19 m. et 26 rgs.

RÉALISATION

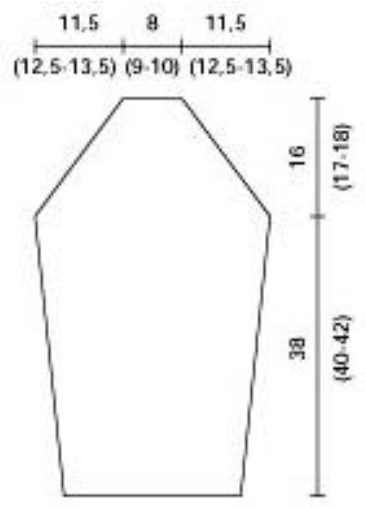
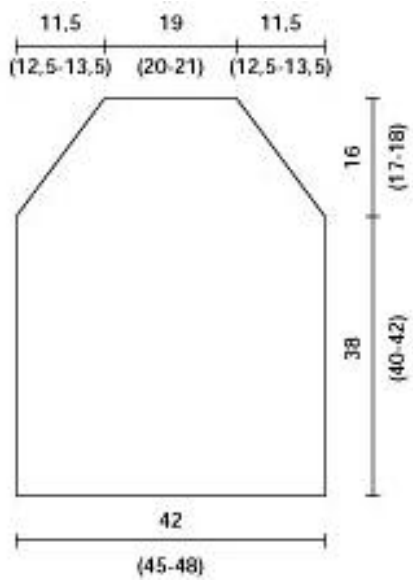
Dos : avec les aig. n°4 comm. 80 m. (86-92) et trav. en Jersey end. A une hauteur totale de 38 cm (40-42), pour les raglans, dim., à l'intérieur d'1 m. du bord, de 2 m. tous les 4 rgs 11 (12-13) fois (sur la droite trav. 3 m. ens. à l'end. ; sur la gauche trav. 1 surjet double). A 16 (17-18) cm du début des raglans rab. toutes les m. restantes.





Devant : se trav. comme le dos, mais en organisant l'ouvrage comme suit : 21 m. (24-27) en Jersey end., 37 m. pour le motif en zigzag, 22 m. (25-28) en Jersey end.

Manches : avec les aig. n°4, comm. 50 m. (54-60) et trav. en Jersey end. Sur les bords, augmen. d'1 m tous les 20 rgs., 3 fois, d'1 m. tous les 14 rgs, 2 fois. A une hauteur totale de 38 cm (40-42), réaliser les raglans comme dans le dos ; simultanément, rab. les 16 m. centrales et cont. sur les deux parties séparément ; après 2 rgs, recomm. au centre 16 m. et cont. sur toutes les m.

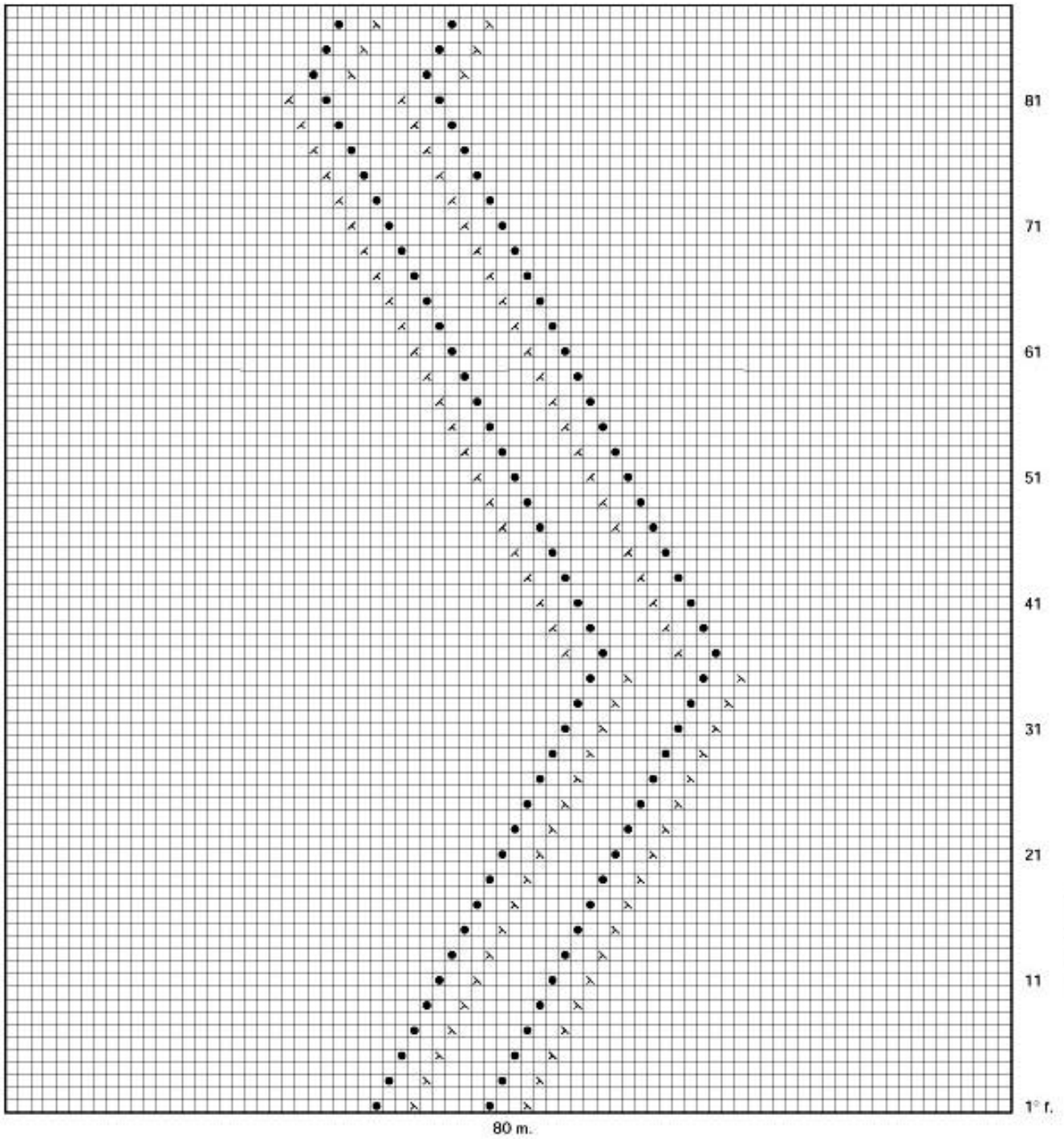
CONFECTION ET FINITIONS

Coudre les raglans. Réaliser les coutures du poignet au côté.



-  = 1 surjet simple
-  = 2 m. ens. à l'end.
-  = 1 jet. double
-  = Jersey end.

A partir du 89ème rg : cont. comme précédemment





TOP « SENSUAL » fil COLOR

MATERIEL
FILS ADRIAFIL

MATERIEL NÉCESSAIRE

250 g de fil **Color** couleur n° 83. Aiguilles n° 6. 2 boutons. Aiguille à laine à pointe arrondie.

TAILLE : 42 (44-46)

POINTS EMPLOYÉS

Maille tubulaire (démarrage et fermeture)

Côte 1/1

Jersey envers

Jersey endroit

Point maille pour la fermeture de la maille tubulaire

ECHANTILLON

10 x 10 cm avec les aig. n°6 en Jersey envers = 15 m. et 21 rgs.

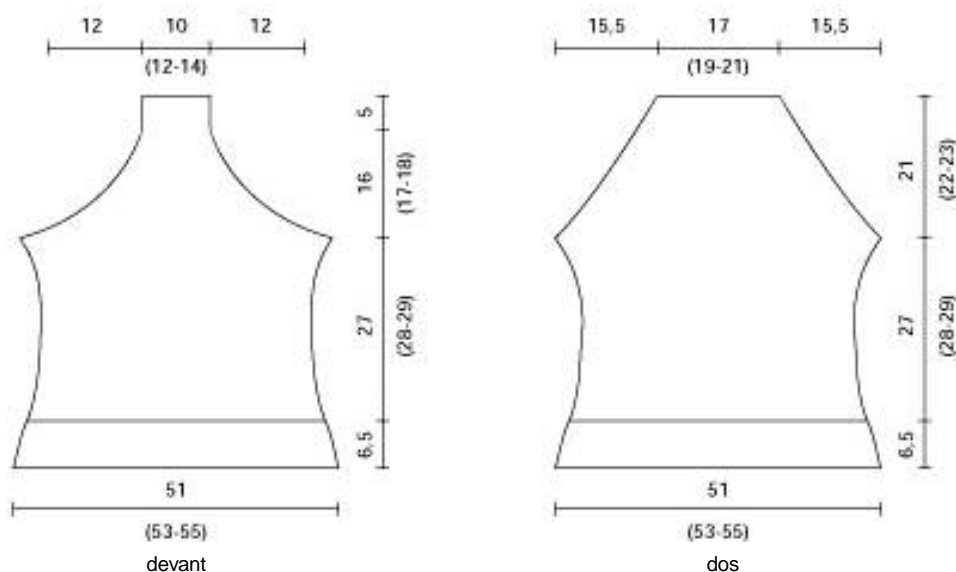
RÉALISATION

Dos : avec les aig. n° 6, comm. 81 (84-87) m. et trav. 4 rgs en m. tubulaire, puis en côtes 1/1 pendant 6,5 cm au total. Cont. en Jersey env. dim. de 4 m. à distance régulière au cours du 1er rg. Sur les côtés, dim. d'1 m. tous les 6 rgs 5 fois. A 18 (18-19) cm du bord, augmen. sur les côtés d'1 m. tous les 6 rgs, 3 fois. A 27 cm (28-29) du bord, pour les emmanchures, rab. sur les côtés 2 m. et dim., à l'intérieur des 4 premières et dernières m. (qui se trav. en Jersey end.), d'1 m. tous les 2 rgs 23 fois. A 21 (22-23) cm du début des emmanchures laisser les m. restantes en suspens.

Devant : se trav. comme le devant jusqu'à 27 (28-29) cm du bord. Pour les emmanchures rab. sur les côtés 2 m. et dim., à l'intérieur des 4 premières et dernières m. (qui se trav. en Jersey end.), d'1 m. tous les 2 rgs 16 fois. Cont. sur les m. restantes avec le point avec lequel elles sont faites pendant 5 autres cm, puis laisser les m. en suspens.

CONFECTION ET FINITIONS

Pour le col repr. les m. en attente sur le devant, ensuite comm. de nouveau 22 m. (23-24), repr. les m. en attente sur le dos, puis comm. de nouveau 22 m. (23-24) ; trav. en côtes 1/1 pendant 6 cm, puis en m. tubulaire pendant 6 rgs ; fermer les m. avec l'aiguille en point maille. Coudre les côtés. Attacher les boutons le long du bord du col à l'avant et élargir les m. en face pour former les boutonnières.





CHAPEAU « SENSUAL » fil RAFIA

MATERIEL
FILS ADRIAFIL

MATERIEL NÉCESSAIRE

100 g de fil **Rafia** couleur rouge n°71. Crochet n°5.00. 90 cm de ruban de satin rouge d'une largeur de 1,5 cm.

DIMENSIONS : le chapeau a un diamètre intérieur de 20 cm et un diamètre extérieur de 37 cm, bord compris.

POINTS EMPLOYÉS

Chaînette – Maille coulée – Demi-bride – Maille glissée - Bride
Picot : 3 chaîn., 1 m. coulée dans la 1ère chaîn.

RÉALISATION

Comm. une chaîn. de 7 m., fermer en anneau par 1 m. coulée dans la 1ère chaîn. et dans le cercle obtenu, trav. :

1er tour : 18 brides (= remplacer la 1ère bride de chaque tour par 3 chaîn.) ; fermer ce tour et les tours suivants avec 1 m. coulée dans la m. de départ.

2ème tour : 1 bride, * 2 brides dans la m. suivante, 2 brides *, répet. de * à * 7 autres fois (= 26 m.), 1 bride.

3ème tour : 2 brides dans chaque m. du dessous (= 52 m.).

4ème tour : * 1 bride dans chacune des 3 m. suivantes, 1 bride en pointant l'aiguille dans la même base que la 1ère des 3 brides *, répet. de * à * en distribuant 14 augmen. au cours du tour (= 22 groupes).

5ème tour : 1 maille glissée dans chaque m. du dessous.

6ème tour : * 1 bride dans chacune des 3 m. suivantes, 1 bride en pointant l'aiguille dans la même base que la 1ère des 3 brides *, répet. de * à * (= 28 groupes).

7ème tour : * 2 bride., 1 chaîn., saut. 2 brides *, répet. de * à *.

8ème tour : * 1 bride dans chacune des 2 m. suivantes, 1 bride dans l'espace d'1 chaîn., 1 bride en pointant l'aiguille dans la même base que la 1ère des 3 brides *, répet. de * à *.

9ème tour : * saut. la 1ère m. du groupe, 1 bride dans chacune des 3 m. suivantes, 1 bride dans la m. sautée *, répet. de * à *.

10ème tour : * 1 bride dans chacune des 3 m. suivantes, 1 chaîn., saut. la m. suivante *, répet. de * à *.

11ème tour : 1 bride dans chaque bride du dessous, 2 brides dans l'espace d'1 chaîn. *, répet. de * à *.

12ème tour : * saut. la 1ère m. du groupe, 1 bride dans chacune des 3 m. suivantes, 1 bride dans la m. sautée, 1 chaîn. *, répet. de * à *.

13ème tour : * saut. la 1ère m. du groupe, 1 bride dans chacune des 3 m. suivantes, 1 bride dans la m. sautée, 2 chaîn. *, répet. de * à *.

14ème tour : * saut. la 1ère m. du groupe, 1 bride dans chacune des 3 m. suivantes, 1 bride dans la m. sautée, 3 chaîn. *, répet. de * à *.

15ème tour : 1 m. coulée sur les 2 premières brides, dans la m. suivante trav. 2 brides, 1 picot et 2 brides : * 1 demi-bride dans le cercle de 3 chaîn., saut. les 2 premières du groupe suivant, dans les m. suivantes trav. 2 brides, 1 picot et 2 brides *, répet. de * à *.

Couper et arrêter le fil.

CONFECTION ET FINITIONS

Insérer le ruban de satin entre les m. du 11^{ème} tour en formant une rosette avec les extrémités libres.



ROBE « PARIS » fil FRUIT

MATERIEL
FILS ADRIAFIL

MATERIEL NÉCESSAIRE

400 g de fil **Fruit** couleur n°61. Aiguilles n° 5. Aiguille à laine à pointe arrondie.

TAILLE : 42 (44-46)

POINTS EMPLOYÉS

Jersey endroit

Démaillages : voir au cours de la réalisation.

ECHANTILLON

10 x 10 cm avec les aig. n°5 en Jersey end. = 16 m. et 23 rgs.

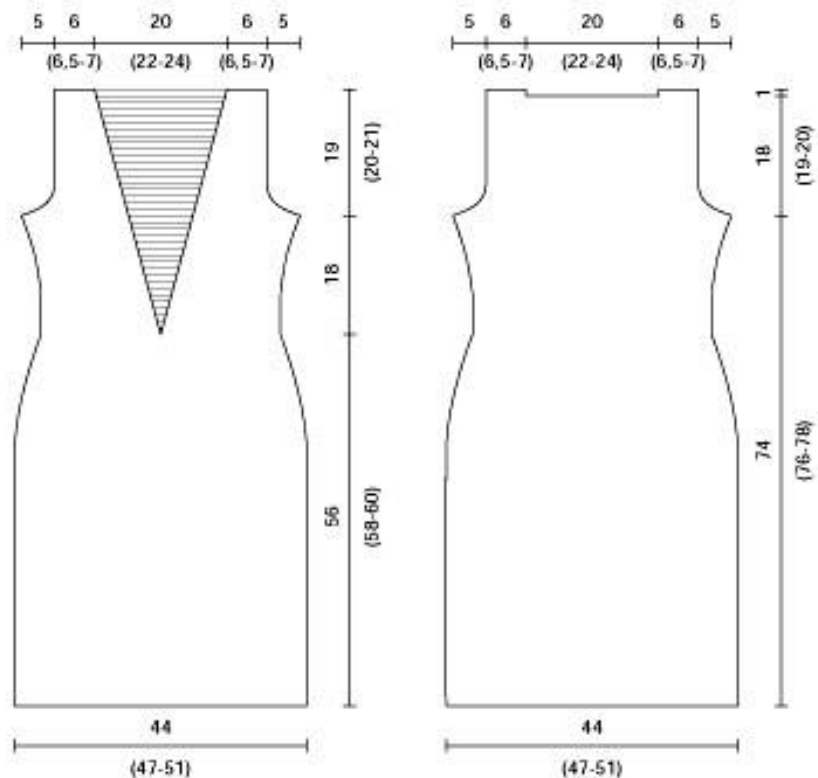
RÉALISATION

Devant : avec les aig. n°5 comm. 70 m. (76-82) et trav. en Jersey end. A une hauteur totale de 45 cm (46-47), dim. sur les côtés, à l'intérieur de 2 m., d'1 m. tous les 10 rgs 3 fois ; à une hauteur totale de 62cm (63-64), augmen. sur les côtés d'1 m. tous les 10 rgs 2 fois. A une hauteur totale de 74 cm (76-78), pour les emmanchures, dim. sur les côtés, à l'intérieur d'1 m., de 2 m. tous les 4 rgs, 4 fois. A 18 cm (19-20) du début des emmanchures, rab. 32 (36-38) m. centrales et terminer les deux parties séparément ; après 2 rgs rab. les m. restantes pour les épaules.

Dos : se trav. comme le devant jusqu'à une hauteur totale de 56 cm (58-60). Pour former les démaillages, dim. sur les côtés des 4 m. centrales d'1 m. tous les 4 rgs 8 fois, d'1 m. tous les 6 rgs 8 fois (sur la droite réaliser un surjet simple, sur la gauche trav. 2 m. ens. à l'end.) et, simultanément, réaliser 1 jet. au centre entre les 4 m. ; dans le rg de retour, trav. le jet. à l'env. Cont. en réalisant 1 jet. tous les 2 rgs à côté du jet. précédent (8 jet. en tout). Simultanément, profiler les côtés et réaliser les emmanchures comme pour le devant. A 19 cm (20-21) du début des emmanchures, rab. les 10 (11-12) premières m. pour l'épaule droite et compléter le rang ; dans le rg de retour, rab. les 10 (11-12) premières m. pour l'épaule gauche et faire tomber toutes les m. restantes en les laissant se démailler jusqu'au début (correspondant aux jetés).

CONFECTION ET FINITIONS

Coudre les épaules et les côtés.





TRICOT « DORIS » fil COLOR

MATERIEL
FILS ADRIAFIL

MATERIEL NÉCESSAIRE

250 g de fil **Color** couleur n°80. Aiguilles n°5. 5 boutons. Aiguille à laine à pointe arrondie.

TAILLE : 40 (42-44)

POINTS EMPLOYÉS

Point mousse
Jersey endroit
Point de feston

ECHANTILLON

10 x 10 cm avec les aig. n°5 en Jersey end. = 16 m. et 23 rgs.

RÉALISATION

Dos : avec les aig. n°5 comm. 60 m. (66-70) et trav. en point mousse pendant 6 cm. Cont. en Jersey end. dim. sur les côtés d'1 m. tous les 10 rgs 3 fois ; à 16 cm du bord, augmen. sur les côtés d'1 m. tous les 10 rgs 2 fois, d'1 m. après 4 rgs, d'1 m. tous les 2 rgs 2 fois. A 44 cm (46-48) du bord, rab. toutes les m.

Devant : se travaille en commençant par la partie droite. Avec les aig. n°5 comm. 25 m. et trav. en point mousse augmen. sur la gauche de l'ouvrage d'1 m. tous les 4 rgs 4 fois, d'1 m. après 2 rgs ; à une hauteur totale de 6 cm, laisser les m. en suspens. Réaliser la deuxième partie du bord de façon symétrique. Repr. toutes les m. sur la même aiguille et cont. en Jersey end. Sur les côtés réaliser les dim. et les augmen. comme pour le dos. A 24 (25-26) cm du bord, pour l'ouverture centrale, partager l'ouvrage en deux et terminer les 2 parties séparément. A 12 cm (13-14) du début de l'ouverture, pour l'encolure, rab. vers le centre, tous les 2 rgs, 7 m. (8-9), 2 m. 3 fois, 1 m. A 8 cm du début de l'encolure, rab. les m. restantes pour les épaules.

CONFECTION ET FINITIONS

Coudre les épaules. Repr. 60 m. (64-68) autour de l'encolure et trav. en point mousse dim. sur les côtés d'1 m. tous les 2 rgs 7 fois ; à une hauteur totale de col de 5 cm, rab. toutes les m. restantes. Repr. 56 m. (60-64) autour de chaque emmanchure et trav. en point mousse pendant 2 cm ; rab. les m. Coudre les côtés. Attacher les boutons sur le côtés gauche de l'ouverture du devant, répartis à distance égale ; en face, avec l'aiguille, réaliser 5 boucles et en faire la finition en point de feston.