



GILET "ZELDA"

laine **PLANET**

MATERIEL
FILS ADRIAFIL

MATERIEL NÉCESSAIRE

400 gr. de laine **Planet** de couleur n. 34. Aiguilles n. 7. Une bande de carton rigide de 5 cm de hauteur et de 10/15 cm de longueur. Aiguille de laine à la pointe arrondie.

TAILLE: 40 (42-44)

POINTS EMPLOYÉS

Maille torse en rond (voir l'exécution des lacets de fermeture) Jersey endroit

ECHANTILLON

10 x 10 cm avec les aig. n. 7 en jersey endroit = 10 m. et 15 rgs.

RÉALISATION

Dos: Avec les aig. n. 7, monter 40 (43-46) m. et tric. en jers. end. Pour former les côtés diminuer sur les côtés d'1 m. tous les 6 rgs., 3 fois; à une hauteur totale de 15 cm, augm. sur les côtés d'1 m. tous les 6 rgs, 3 fois. A une hauteur totale de 29 cm (30-31), pour les emmanchures, dim. de 2 m. sur les côtés puis d'1 m. tous les 2 rgs, 3 fois. A une hauteur totale de 17 (18-19) cm, rab. toutes les m.

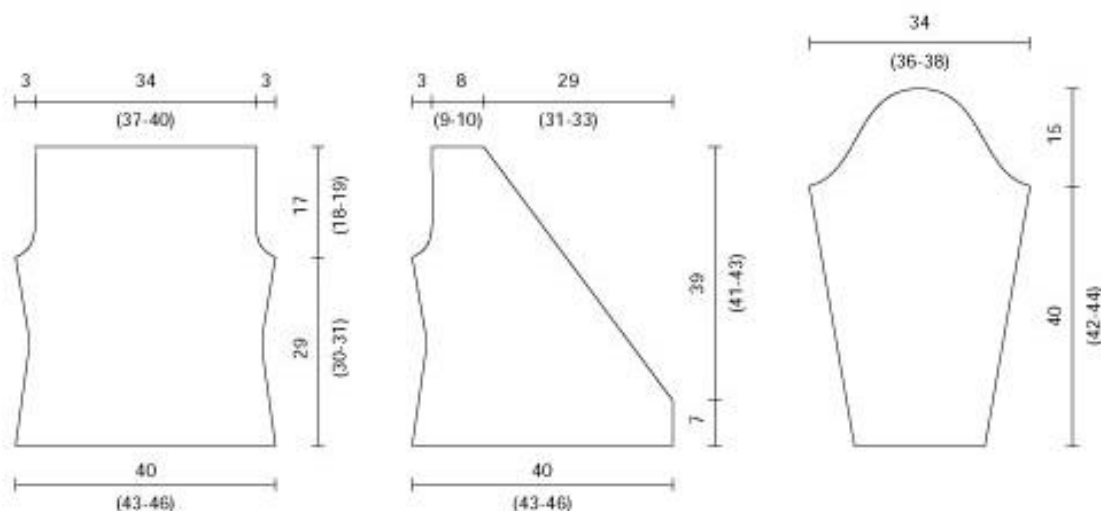
Devant droit: Avec les aig. n. 7, monter 40 (43-46) m. et tric. jers. end. Former les côtés, sur la partie gauche du tricot, et réaliser les emmanch. comme pour le dos. De la même façon, à une hauteur totale de 7 cm, pour le décolleté, dim. sur la droite de 2 m. à l'intérieur, puis d'1 m. tous les 2 rgs, 29 (31-33) fois. A une hauteur totale de 46 (48-50) cm, rab. toutes les m. restées pour l'épaule.

Devant gauche: Se tric. comme devant droit de façon symétrique. **Manches :** Avec les aig. n. 7, monter 20 (22-24) m. et tric. en jers. end. Sur les bords, d'1 m. tous les 8 rgs., 7 fois. A une hauteur totale de 40 (42-44) cm, pour les emmanch. dim. sur les côtés de 2 m. à l'intérieur, tous les 2 rgs., 11 fois. Rab. toutes les m. restées.

Lacets de fermeture: avec les aig. n. 7, monter 4 m. et tric. : * 1 m. passée devant sans la tric., 1 m. derr., passer le fil devant le tricot, passe la m. suiv. sans la tric. et en la prenant comme pour la tric à l'env, passer le fil derr. le tricot, 1 m. end.; retourner le tric. *, rép. de * à *. A une hauteur totale de 60 cm, rab. toutes les m. Réaliser 2 lacets.

CONFECTION ET FINITIONS

Coudre les épaules. Fermer et monter les manches. Coudre les côtés en laissant une légère ouverture de 4 cm pour le passage des lacets. Coudre les lacets sur l'extrémité droite de chaque partie de devant.





GILET "EDNA"

laine **KID MOHAIR**

MATERIEL
FILS ADRIAFIL

MATERIEL NÉCESSAIRE

200 gr. de laine **Kid Mohair** de couleur crème n. 11 utilisé en double; quelques gr. de la même laine de couleur marron n.15 et vert foncé n. 93. Aiguilles n. 41/2. Crochet n. 3.50. 250 cm de ruban de satin crème de 1 cm de hauteur. Aiguille à broderie et aiguille de laine à la pointe arrondie.

TAILLE: 40 (42-44)

POINTS EMPLOYÉS

Jersey endroit
Maille chaînette
Maille coulée
Demi-bride
Broderie en p. chaîn. et en p. marguerite

ECHANTILLON

10 x 10 cm avec les aig. n. 41/2 et la laine utilisée en double en jers. end. = 13 m. et 23 rgs.

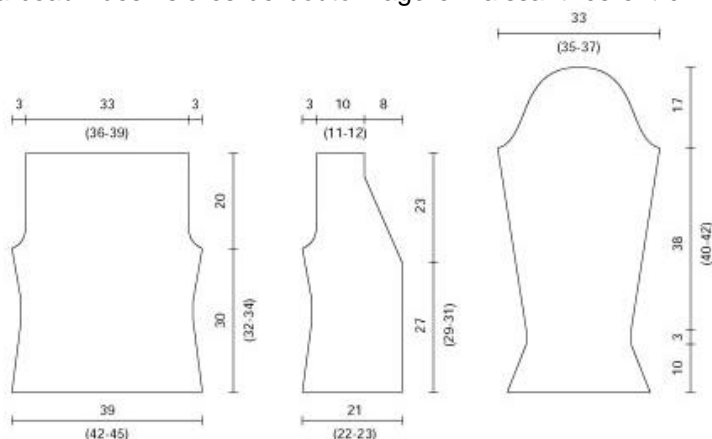
RÉALISATION

Dos: Avec les aig. n. 41/2 et la laine utilisée en double, mont. 50 (54-58) m. et tric. en jers. end. Pour former les côtés, à une hauteur de 12 cm, diminuer sur les côtés d'1 m. tous les 6 rgs., 2 fois; à une hauteur totale de 23 cm, augm. sur les côtés d'1 m. tous les 6 rgs, 2 fois. A 30 cm (32-34) de hauteur totale, pour les emmanchures, rab. 2 m. sur les côtés et dim. d'1 m. tous les 2 rgs., 2 fois. A 20 cm du début de l'emmanch. rab. toutes les m. restées. **Devant droit:** Avec les aig. n. 41/2 et la laine utilisée en double, monter 27 (29-31) m. et tric. jers. end. Former les côtés, sur la partie gauche du tricot, et réaliser les emmanch. comme pour le dos. En même temps, à une hauteur totale de 27 (29-31) , pour les emmanchures, dim. de 1 m. sur la droite tous les 4 rgs., 10 fois. A 23 cm du début de l'encol., rab. les m. restées pour les épaules. **Devant gauche:** Se tric. comme devant droit de façon symétrique. **Manches:** avec les aig. n. 41/2 et la laine utilisée en double, mont. 40 (42- 44) m. et tric. en jers. end. Diminuer sur les côtés d'1 m. tous les 4 rgs., 4 fois. A une hauteur totale de 13 cm, augm. d'une m. tous les 10 rgs. 6 fois sur les bords. A 51 (53-55) cm de hauteur totale, pour les emmanch. rab. sur les côtés 1 m. tous les 2 rgs., 19 fois. Rab. toutes les m. restées.

CONFECTION ET FINITIONS

Réaliser les broderies sur le devant droit et sur les manches en suivant les schémas: broder les petites branches en p. chaîn. avec la couleur marron, avec le vert réaliser les boutons en p. marguerite et les pépales en p. chaîn. Coudre les épaules. Fermer et monter les manches. Coudre les côtés. Réaliser les marges du devant, du dos et du fond des manches avec le crochet comme suit: 1er tour: en. demi-b.; fermer chaque tour par une m. coulée dans la m. de départ.

2ème tour: * 1 demi-bride, * 4 chaîn., sauter 2 m. le long des marges horizontales, 3 m. le long des m. verticales ou 4 m. le long des m. obliques (décolleté) * rép de * à *. 3° tour : 6 demie-bride dans chaque arc. de dessous. Couper et arrêter le fil. Avec le ruban en satin, former la fermeture devant : placer le ruban en zig- zag entre les arceaux des lisières de boutonnage en laissant les extrémités vers le fond, où vous ferez un nœud.





GILET "WANDA"

laine ICELAND

MATERIEL

FILS ADRIAFIL

MATERIEL NÉCESSAIRE

750 gr. de laine **Iceland** de couleur lit de vin n. 97. Aiguilles n. 10. Une bande de carton rigide de 5 cm de hauteur et de 10/15 cm de longueur. Aiguille de laine à la pointe arrondie

TAILLE: 42 (44-46)

POINTS EMPLOYES

Jersey endroit

Point fourrure : sur toutes les m..

1° rg.: 1 m. end., *1 m.end. en passant le fil autour de la bande de carton, 1m. end. * rép. de * à *, 1 m. end.

2° rg. à l'env.

3° rg.: répét. comme à partir du 1°rg.

ECHANTILLON

10 x 10 cm avec les aig. n. 10 en jersey endroit = 8 m. et 9 rgs.

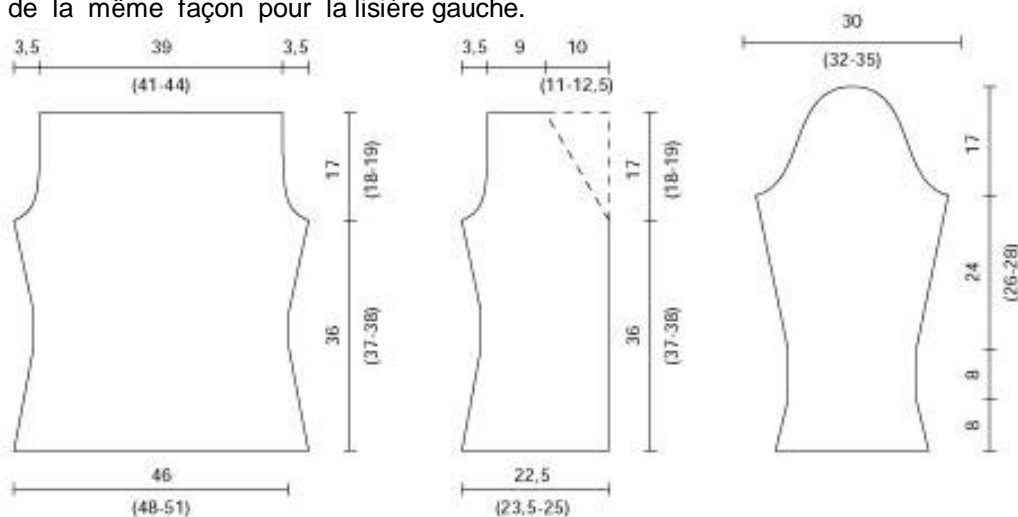
RÉALISATION

Dos: Avec les aig. n. 10, monter 37 (39-41) m. et tric. en jers. end.

Pour former les côtés diminuer sur les côtés d'1 m. tous les 8 rgs., 2 fois; à une hauteur totale de 20 cm, augm. sur les côtés d'1 m. tous les 6 rgs, 2 fois. A une hauteur totale de 36 cm (37-38), pour les emmanchures, dim. d'1 m. sur les côtés tous les 2 rgs, 3 fois. A 17 (18-19) cm du début de l'emmanch. rab. toutes les m. restées. **Devant droit:** Avec les aig. n. 10, monter 18 (19-20) m. et tric. jers. end. Former les côtés, sur la partie gauche du tricot, et réaliser les emmanch. comme pour le dos. En même temps, au début de l'emmanch., pour le col augm. sur la droite d'1 m. tous les 2 rgs., 5 fois et en même temps, commencer le tricot en p. fourrure sur les nouvelles m.en laissant la partie en "anneaux" sur l'envers du tricot; élargir le tricot vers la gauche d'1 m. tous les 2 rgs en dim, le n. des m. restantes en jers. end. A 17 (18-19) cm du début de l'encol, place toutes les m. en attente. **Devant gauche :** Se tric. comme devant droit de façon symétrique. **Manches:** Avec les aig. n. 10, monter 18 (20-22) m. et tric. en m. fourrure. Sur les côtés diminuer d'1 m. tous les 4 rgs., 2 fois. A une hauteur totale de 8 cm, cont. en jers. end. A 16 cm de hauteur, augm. d'1 m. tous les 4 rgs., 5 fois. A une hauteur totale de 40 (42-44), pour les emmanch. rab. sur les côtés d'1 m. tous les 2 rgs., 8 fois. Rab. toutes les m. restées. **Ceinture:** Avec les aig. n. 10, monter 5 m. et tric. en jers. end. sur la longueur désirée.

CONFECTION ET FINITIONS

Coudre les épaules. Avec les aig. n. 10, rep. les m. en attente du col derrière et devant et cont. en p. fourrure en laissant la partie en anneaux sur le devant du tricot; sur les côtés augm. d'1 m. tous les 4 rgs., 2 fois. A 13 cm de hauteur, rab. toutes les m. Fermer et monter les manches. Coudre les côtés. Pour chaque lacet de fermeture couper un fil de 80 cm de longueur, plier-le à moitié et y faire un nœud au début du col, sur la lisière de boutonnage droite, en le pliant à nouveau à moitié. Réaliser le lacet de la même façon pour la lisière gauche.





PULL "NATURELLE"

laine **GUYS**

MATERIEL
FILS ADRIAFIL

MATERIEL NÉCESSAIRE

450 gr. de laine **Guys** de couleur n. 31. Aiguilles n. 8 et n. 9. Aiguille auxiliaire n. 9. Aiguille de laine à la pointe arrondie.

TAILLE: 44 (40-42)

POINTS EMPLOYÉS

Maille torsse - Côte 1/1 - Jersey endroit Jersey envers Tresse: sur 8 m.

1 et 3ème rg: à l'endroit. **2° rg. et rgs. paires:** à l'envers. **5° rg.:** 8 m. rabat. à gauche (=glisser 4 m. en attente sur l'aiguille à torsade placée devant, 4 m. endroit, tric. les mailles en suspend à l'endroit). **7° et 9° rg.:** à l'endroit. **11° rg.:** répét. comme à partir du 1° rg.

ECHANTILLON

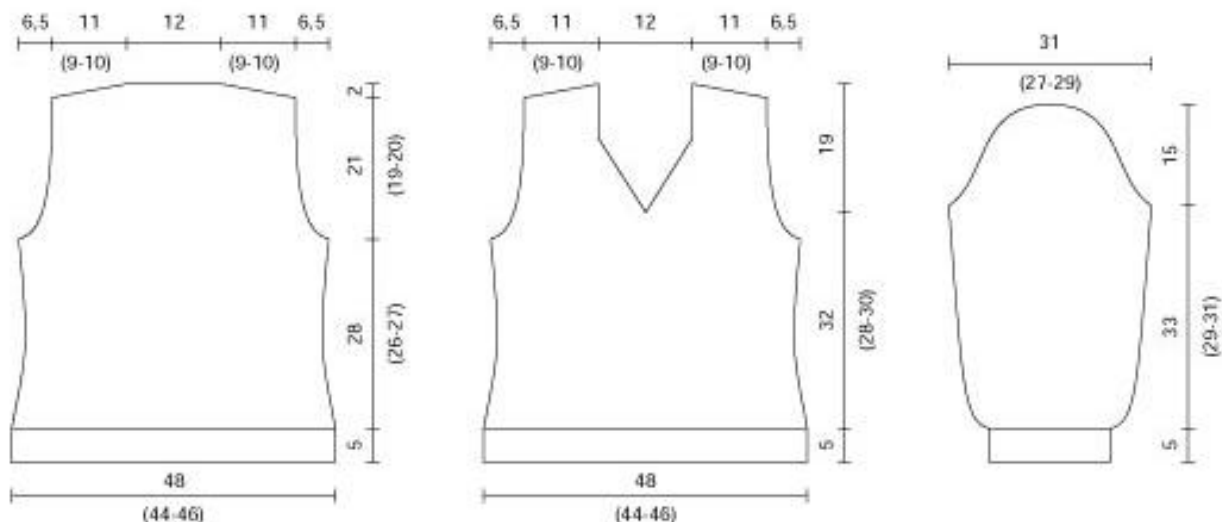
10 x 10 cm avec les aig. n. 9 en jersey endroit = 9 m. et 11 rgs.

RÉALISATION

Dos: Avec les aig. n. 8, monter 56 (52-54) m. et tric. 4 rangées en m. torsse, puis en côte 1/1. A une hauteur totale de 5 cm, continuer avec les aig. 9 en jersey endr. en dim. de 11 m. au cours du 1° rg. Pour former les côtés, dim. d'1 m. tous les 6 rgs, 2 fois; A 20 cm du bord, augm. d'1 m. sur les bords. A 28 (26-27) cm du bord, pour les emmanch., rab. 2 m. sur les bords et dimin. à l'intérieur de 2 m. de marge, puis 1 m. tous les 2 rgs., 4 fois. A 21 (19-20) cm du début de l'emmanch., pour le biais des épaules rab. sur les côtés tous les 2 rgs., 5 m., 2 fois (4 m., 2 fois - 4 m., 5 m.). rab. toutes les m. restées pour le col. **Devant:** tric. le bord comme pour le dos. Cont avec les aigu. n. 9, dim. de 8 (12-10) m. sur le 1°rg. et tric. : 18 (16-17) m en jers. end., 2 m. en jers. env., 8 m. pour la tresse, 2 m. en jers. env., 18 (16-17) m. en jers. end. En même temps, pour réaliser les côtés, dim. les m. comme pour le dos (ne pas réaliser les augm.). A 28 (26-27) cm du bord, former l'emmanch., comme pour le dos. A 32 (28-30) cm du bord (après le 3° croisement), pour l'encolure partager le travail en deux et finir les deux parties séparément en vers centre à l'intérieur de 2 m. en jers. env., d'1 m. tous les 2 rgs., 6 fois. Continuer en tric. toutes les m. comme elles se présentent. A 19 cm du début de l'encol., rab. les m. restées pour les épaules. **Manches:** avec les aig. 8, monter 30 (26-28) m. et tric. un bord comme pour le dos. Continuer avec les aig. n. 9 en jers. end en dim. de 6 m. sur le 1°rg. Sur les bords, augm. d'1 m. tous les 10 rgs., 2 fois. A 33 (29-31) cm du bord, pour les emmanch. rab. sur les côtés de 2 m., puis dim. à l'intérieur de 2 m., 1 m. tous les 2 rgs., 3 fois. Cont. en dim. sur les bords d'1 m. tous les 2 rgs, 5 fois (réaliser les diminutions sur les arges). rab. toutes les m. restées.

CONFECTION ET FINITIONS

Coudre les épaules. Fermer et monter les manches. Coudre les côtés.





PULL "QUEEN"

laine **JUMPING**

MATERIEL
FILS ADRIAFIL

MATERIEL NÉCESSAIRE

350 gr. de laine **Jumping** de couleur rose n. 03. Aiguilles n. 6. Crochet n. 2.50. Aiguille de laine à la pointe arrondie.

TAILLE: 42 (44-46)

POINTS EMPLOYÉS

Jersey endroit

Point mouches : sur 4 m.

1° rg.: * 3 m. en 1 m. (=dans la même m. de base, tric. 1 m. end., 1 m. jetée, 1 m. end.) 3m. env. * rép. de * à *

2° rg.: * 3 m. ensemble à l'env., 3 m. end. *, * rép. de * à *. **3° rg.:** * 3 m. env., 3 m. en 1 m. *, * rép. de * à *.

4° rg.: * 3 m. end., 3 m. ens. à l'env. *, rép. de * à *.

5° rg.: répét. comme à partir du 1° rg.

Point socle : sur 2 m.

1° rg.: * 1 m. end., 1 m. env. *, * rép. de * à *.

2° rg. et rgs. paires: à l'envers.

3° rg.: répét. comme à partir du 1° rg.

Point tresses : sur 4 m.

1° rg.: * 2 m. env., 2 m. rab. à gauche (=tric la 2° m. à l'end en passant l'aigu. droite derrière la 1° m. et sans faire tomber les m. de l'aigu., tric. la 1° m. à l'end.)*, rép. de * à *.

2° rg. et rgs. paires: tric. le m. comme elles se présentent.

3° rg.: répét. comme à partir du 1° rg.

Point semi : sur 2 m.

1° rg.: * 1 m. env., 1 m. end. *, * rép. de * à *.

2° rg. et rgs. paires: à l'endroit.

3° rg.: répét. comme à partir du 1° rg.

Point dames : sur 4 m.

1° rg.: * 2 m. end., 2 m. env. *, * rép. de * à *.

2° rg. et rgs. paires: tric. les m. comme elles se présentent.

3° rg.: * 2 m. env., 2 m. end. *, * rép. de * à *.

5° rg.: répét. comme à partir du 1° rg.

Demi-bride

Point écrevisse: se travaille comme la demi-bride en partant de la gauche vers la droite.

ECHANTILLONS

10 x 10 cm avec les aig. n. 6 en jersey endroit = 17 m. et 20 rgs.

10 x 10 cm avec les aig. n. 6 en utilisant plusieurs points = 19 m. et 10 rgs.

RÉALISATION

Dos: Avec les aig. n. 6, monter 80 (83-86) m. et tric. en jers. end. Pour former les côtés diminuer sur les côtés d'1 m. tous les 10 rgs., 3 fois; à une hauteur totale de 18 cm, augm. sur les côtés d'1 m. tous les 8 rgs, 3 fois. A une hauteur totale de 31 cm (32-33), pour les emmanchures, rab. 2 m. sur les côtés et dim. à l'intérieur d'1 m. tous les 2 rgs., 6 fois. A 17 (18-19) cm du début de l'emmanch., pour le biais des épaules rab. sur les côtés tous les 2 rgs., 7 m., 2 fois, 6 m. (7 m., 3 fois - 8 m., 7 m., 2 fois). rab. toutes les m. restées pour le col.

Devant: Avec les aig. n. 6, monter 81 (85-89) m. et tric. avec les différents point comme sur le schéma (pour les tailles supplémentaires monter 2-4 m. en plus sur la marge). A une hauteur totale de 31 cm (32-33), pour les emmanchures, rab. 3 m. sur les côtés et dim. d'1 m. tous les 2 rgs., 4 fois. A une hauteur totale de 33 (34-35)cm, pour l'encol. rab. la m. centrale et terminer les deux parties séparément; rab. vers le centre, 1 m. tous les 2 rgs, 13 fois. A une hauteur totale de 48 (50-52) cm, réaliser le biais de l'épaule comme pour le dos.

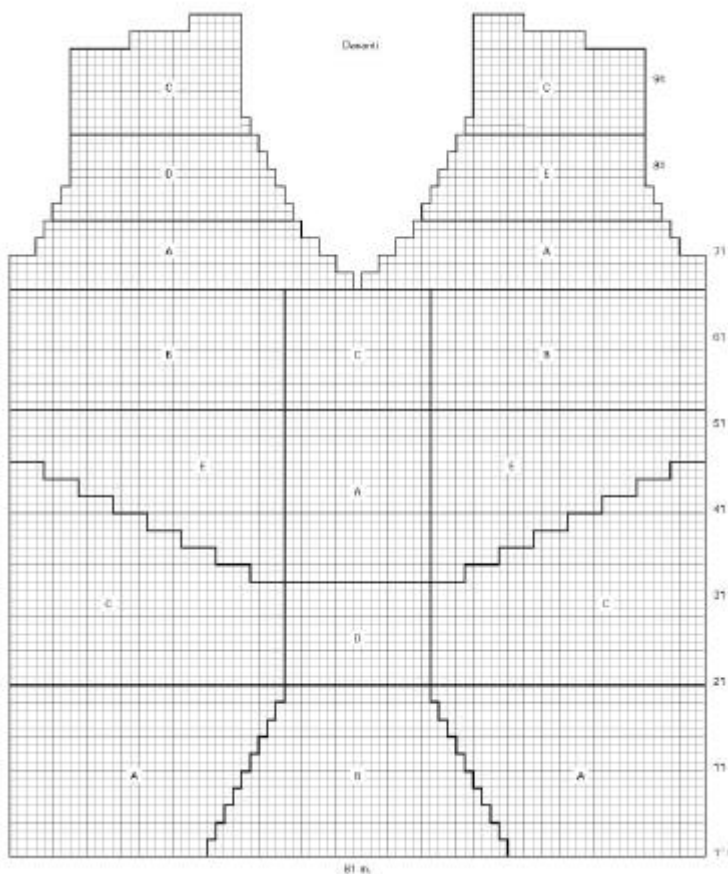
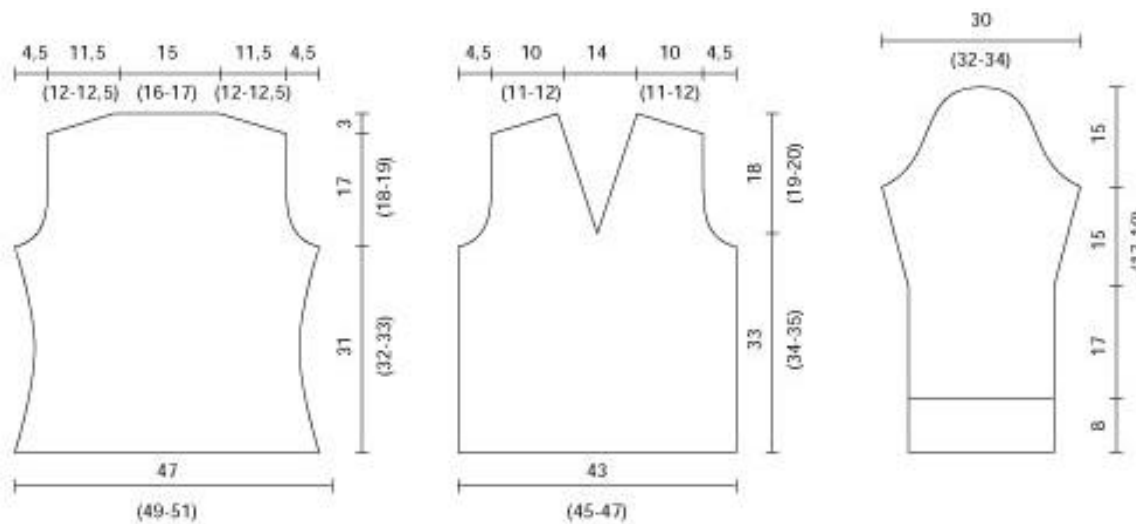
Manche droite: Avec les aig. n. 6, monter 45 (47-49) m. et tric. en p. mouches sur 8 cm, puis cont. en jers. end. A une hauteur totale de 25 cm, augm. d'1 m. sur les côtés tous

les 8 rgs, 3 fois (1 m. tous les 6 rgs. 4 fois - 1 m. tous les 6 rgs, 5 fois). A une hauteur totale de 40 (42-44) cm, pour les emm. rab. sur les côtés de 3 m., puis dim. à l'intérieur de 1 m., tous les 2 rgs., 5 fois. Cont. en dim. sur les bords d'1 m. tous les 2 rgs, 11 fois (réaliser les diminutions sur les marges). rab. toutes les m. restées.

Manche gauche: avec les aig. n. 6, monter 45 (47-49) m. et tric. en jers. end. sur 20 cm, puis cont. en p. mouches sur 14 cm, puis terminer en jers. end. En même temps, effectuer les augm. et les emm. comme indiqué pour la manche droite.

CONFECTION ET FINITIONS

Coudre les épaules. Avec le crochet faire la finition du col et du dos en réalisant 1 tour en b. simple et 1 tour en point écrevisse. Fermer et monter les manches. Coudre les côtés.



Devant
A= pt. Machine
B= pt. Socle
C= pt. Tresse
D= pt. de blé
E= pt. dames