



PONCHO " CARMENCITA " **in BABA, CHARME, GOLD garne**

MATERIAL **ADRIAFIL GARNE**

MATERIAL: 650 g. "BABA" – Garn in Fb. N°. 95, (blau meliert), 350 g. „CHARME“ – Garn in Fb. N°. 60 (weiss), 2 – faedig verstr., 50 g. "GOLD" – Garn in Fb. N°. 30 (gold), Stricknd. N°. 10 und N°. 12, Häkelnd. N°. 8, stumpfe Wollflicknadel.

GROESSE: einheitlich

TECHNIK

glatt rechts

rippenmuster 1/1 (1 M. re., 1 M. li., im Wechsel)

MASCHENPROBE

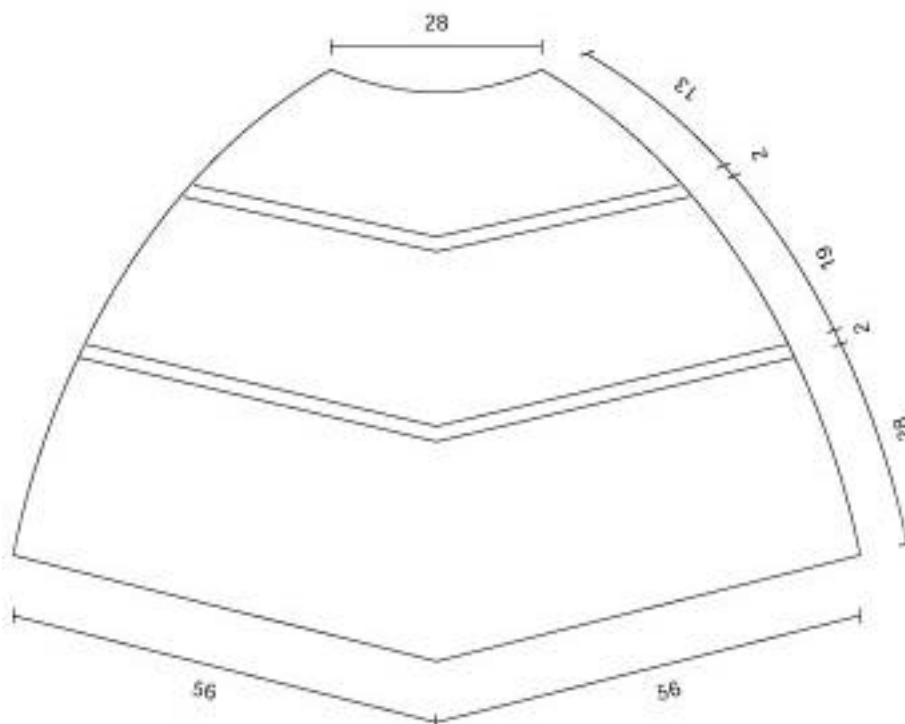
10 x 10 cm. Mit Nd. N°. 10 in glatt re. = 8 M. x 9 R.

AUSFUEHRUNG

Hinterteil : 93 M. mit Nd. N°. 10 in „BABA“ – Garn anschl. und glatt re. str.; ueber die 3 Mittelm. eine 3-fache Abnahme arb. (= 1 M. abh., 2 M. re. zusstr., die abgeh. M. ueber die zugestr. M. ziehen), diese Abnahmen auf jeder Vorderseite wdh.; die ersten 28 cm. im „BABA“ – Garn str., dann 2 R. in „GOLD“ – Garn, 1 R. in blau meliert, 19 cm. im „CHARME“ –Garn (2 – faedig), 1 R. blau meliert, 2 R. in „GOLD“, 13 cm. im „BABA“ – Garn, dann die M. auf eine Hilfsnadel legen. **Vorderteil:** Wie das Hinterteil str.

FERTIGSTELLUNG

Eine Seite des Ponchos zusammennaehen; mit der Nd. N°. 12 im „CHARME“ – Garn und „BABA“ – Garn (zusammen) die offenen M. aufn. Und im Rippenmuster 1/1 str.; in der 1. R. verteilt 6 M. aufn.; nach 15 cm. (Halsrand) die M. abk.; nun die andere Seite des Ponchos und den Halsrand zusammennaehen; den Umbug des Kragens nicht vergessen , fuer die Fransen 50 cm.lange (doppelfaedig) in „BABA“ – Garn zuschneiden, diese zur Haelfte biegen und im Abstand von 2 cm. am unteren Rand des Ponchos einknuepfen; mit der Schere die Unregelmæssigkeiten ausgleichen.





MANTEL "RIBES"

in **CANDY** garn

MATERIAL
ADRIAFIL GARNE

MATERIAL

950 g. "CANDY" – Garn in Fb. N°. 33, (bordeaux), Stricknd. N°. 9; Haekelnd. N°. 8; 5 Knöpfe; stumpfe Wollflicknadel.

GROESSE: 44 (42 – 46)

TECHNIK

Glatt rechts (Hinr. Re., Rueckr. Li.)

Luftmaschen

Halbfeste Masche

Feste Masche

Stäbchen

Krebsstich (= feste M. von links nach rechts häkeln)

MASCHENPROBE

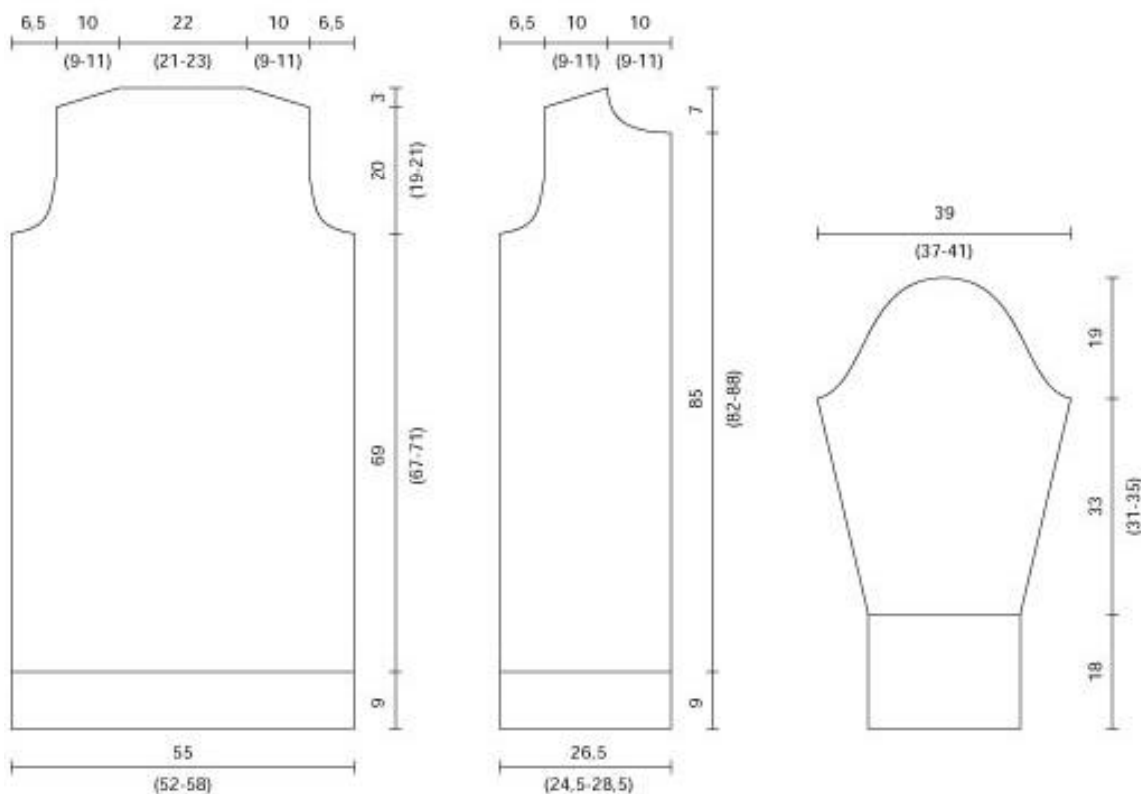
10 x 10 cm. mit Nd. N°. 9 glatt rechts = 9 M. x 11 R.

AUSFUEHRUNG

Hinterteil: 50 M. (47 – 53) mit Nd. N°. 9 anschl.; glatt re. str.; nach 69 (67-71) cm. beidseitig fuer die Armausschnitte 4 M. abn., dann 2 x 1M. alle 2 R. abn.; nach 20 cm. Armausschnitt fuer die Schulterschrägung 1 x 5 M., 1 x 4 M. alle 2 R. beidseitig (2 x 4M. – 2 x 5 M.) abn.; die restl. M. abk.
Rechtes Vorderteil: 24 M. (22 M. – 26 M.) mit Nd. N°. 9 anschl. und glatt re. str.; nach 69 (67 – 71) cm. auf der li. Seite der Arbeit wie beim Hinterteil die Armausschnitte arb.; in 85 (82 – 88) cm. Höhe fuer den Halsausschnitt auf der re. Seite der Arbeit 3 x 1M. alle 2 R. abn.; gleichzeitig die Schulterschrägung wie beim Hinterteil arb.; **Linkes Vorderteil:** dem rechten Vorderteil gegengleich arb.; **Aermel:** 25 M. (23 – 27) mit Nd. N°. 9 anschl. und glatt re. str.; alle 8 R. pro Seite 2 x 1 M. aufn.; dann alle 6 R. 3 x 1 M. aufn.; in 33 cm. (31 – 35) Höhe fuer die Armausschnitte beidseitig 3 M. abn.,dann alle 2 R. 12 x 1 M. abn.; die restl. M. abk.

FERTIGSTELLUNG

die Schulternaehte schliessen; den Halsausschnitt wie folgt umhäkeln: R.: feste M. R.:* 1 Stb., 1 Luftm., 1 M. auslassen*, von * bis * wdh.; R.: 4 Luftm., 1 Stb. In die untere Luftm.,* 1 Luftm. , 1 Stb. In die naechste Luftm.*; von bis * wdh.; 1 Luftm.,1 Stb. In die letzteM.; 4.- 12. R.: wie die 3. R. arb.; den Faden schneiden und vernähen; alle Nähte schliessen und den unteren Rand wie den Halsausschnitt umhäkeln; fuer die Blenden nur die ersten 3 R. arb.; die Aermel annähen; mit der Häkelnd. N°. 8 die Aermelbunde laut Kragenerklärung (aber in Runden, die mit 1 halbfesten M. geschlossen wird) arb., in der 5.R. verteilt 2 M. aufn.; (= 1 Stb., 1 Luftm., 1 Stb. in die Luftm. der unteren R.), dann 1 R. Krebsstich; den Faden schneiden und vernähen; alle anderen Ränder im Krebsstich verfertigen; auf die li. Blende die Knöpfe annähen; den 1. Knopf am Halsausschnitt, die anderen im Abstand von 15 cm.



MANTEL "CHESTNUT" in GRAPHIC garn

MATERIAL
ADRIAFIL GARNE

MATERIAL

700 g. „Graphic“ – Garn in Fb. N°. 92; Häkelnadel N°. 5; 6 Knöpfe; stumpfe Wollflicknadel.

GROESSE: 44 (42 – 46)

TECHNIK

Luftmasche
Stäbchen

MASCHENPROBE

10 x 10 cm. mit Häkelnadel N°. 5 im Stäbchenmuster = 13 M. x 5,5 R.

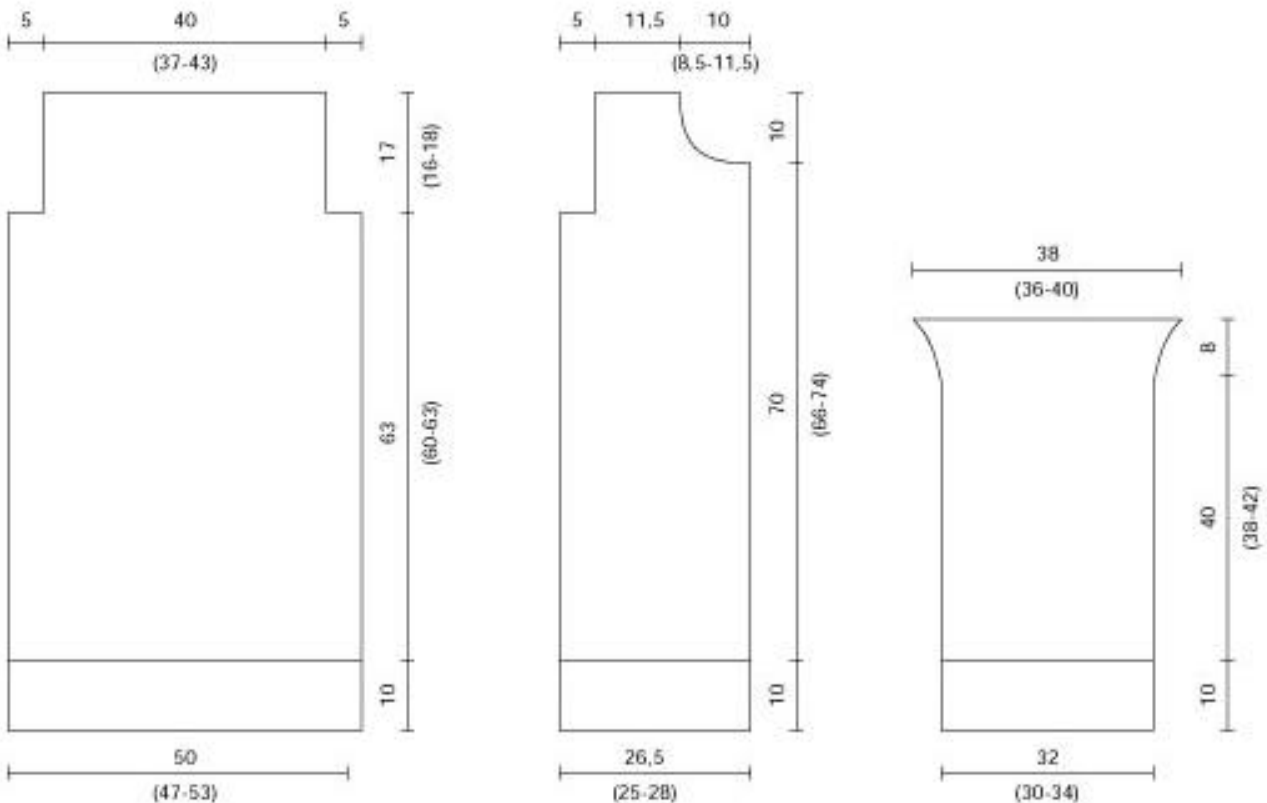
AUSFUEHRUNG

Hinterteil: 70 M. (66 – 75) Luftm. mit Häkelnnd. N°. 5 arb., ab der 4. Luftm. in jede Luftm. 1 Stb. arb.; nach 10 cm. wie folgt arb.: * 1 Stb. 1Luftm., 1 Stb. ausl.*, von * bis * wdh.;1Stb., in der 1. R. verteilt 5 M. abn.; nach 63 cm. (60 – 66) Höhe beidseitig 7 m. auslassen,(fuer die Armausschnitte), nach 17 (16 – 18) cm. Armausschnitt den Faden schneiden; **Rechtes Vorderteil:** 35 M. (33 – 37) Luftm. arb.; ab der 4. Luftm. in jede Luftm. 1 Stb. arb.; nach 10 cm. wie beim Hinterteil das Muster arb.; die R. mit 2 Stb. beginnen; nach 63 (60 – 66)cm. Höhe auf der li. Seite der Arbeit 7 M. fuer den Armausschnitt auslassen; nach 70 (66 – 74) cm. Gesamthöhe auf der re. Seite der Arbeit jede R. 2 x 5 M. (2 x 3 M. - 2 x 7 M.), 1 x 3 M., auslassen; nach 10 cm. den Faden schneiden; es bleiben die M. der Schultern;

Linkes Vorderteil:dem re. Vorderteil gegengleich arb.; **Aermel:** 41 (39 – 43) Luftm. mit der Häkelnnd. N°. 5 arb.; ab der 4. Luftm. in jede folgende Luftm. 1 Stb. arb.; nach 10 cm. wie beim Hinterteil das Muster arb.; in 40 cm. Höhe jede R. beidseitig 4 x 1 M. aufn.; nach 48 (38 – 42) cm. Gesamthöhe den Faden schneiden.

FERTIGSTELLUNG

alle Nähte schliessen; mit der Häkelnd. N°. 5 um den Halsausschnitt 35 (33 – 37) M. aufn.; zwischen jedes Stb. 1 Luftm. arb.; nächste R.: 1 Stb. auf jedes Stb. und auf jede Luftm. der unteren R. arb.; nach 6 cm. verteilt 6 M. aufn.; nach 12 cm. den Faden schneiden; die Aermel und die Knöpfe annähen; diese auf das li. Vorderteil und im Abstand von 12 cm.; fuer die Knopflöcher die Luftm. des re. Vorderteiles verwenden.



POLO "FISHERMAN" in RECORD garn

MATERIAL
ADRIAFIL GARNE

MATERIAL

900 g. „RECORD“ – GARN in Fb. N°. 31 (beige), Stricknd. N°. 9; Reissverschluss in der Länge von 28 cm.; (beige); stumpfe Wollflicknadel.

GROESSE : 50 (48 – 52)

TECHNIK

Doppelstrick

Rippenmuster 1/1 (1 M. li., 1 M. re., im Wechsel)

Rippenmuster 2/2 (1 M. li., 2 M. re., im Wechsel)

Glatt rechts

MASCHENPROBE

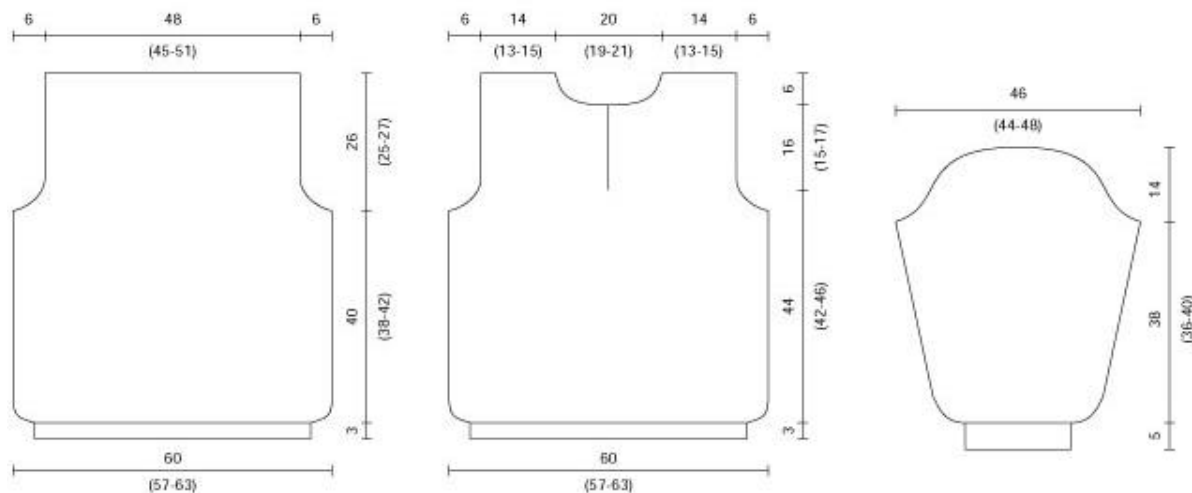
10 x 10 cm. mit Nd. N°. 9 in glatt rechts = 7 M. x 10 R.

AUSFUEHRUNG

Hinterteil: 42 (40 – 44) M. mit Nd. N°. 9 anschl. und 2 R. Doppelstrick arb.; dann 2 R. im Rippenmuster 1/1 (3 cm.) str.; dann glatt re. weiterstr.; nach 40 (38 – 42)cm. fuer die Armausschnitte alle beidseitig 4 x 1 M. abn.; gleichzeitig ueber die 4 seitlichen M. mit dem Rippenmuster 2/2 beginnen; (fuer die Grösse 48 mit 1 M. li., fuer die Grösse 52 mit 1 M. re. beginnen), die restl. Mittelm. re.str.; das Rippenmuster gegen die Arbeitsmitte jede 2. R: um 2 M. versetzen bis alle M. im Rippenmuster 2/2 sind; so nun weiterstr.; in 26 (25 – 27) cm. Arausschnitt-Länge alle M. abk.; **Vorderteil:** wie das Hinterteil bis 44 (42 – 46) cm. Gesamthöhe str.; fuer die Oeffnung die Arbeit teilen; getrennt die Teile beenden; nach 16 (15 – 17) cm. ab Oeffnungsanfang fuer den Halsausschnitt je auf der re. oder li. Seite 1 x 4 M. dann alle 2 R. 3 x 1 M. abn.; nach 6 cm. Halsausschnitt die restl. M. abk.; **Aermel:** 16 (14 – 18) M. mit Nd. N°. 9 anschl.; 2 R. im Doppelstr.; dann 4 R. im Rippenmuster 1/1; (5 cm.) str.; glatt re. weiterstr.; alle 4 R. beidseitig 8 x 1 M. aufn.; nach 30 cm. Höhe (man hat 26 M.) ueber die ersten und letzten 4 M. im Rippenmuster 2/2 str.; (mit 2 M.li. beginnen), diese wie beim Hinterteil gegen die Mitte versetzen; nach 38 (36 – 40) cm. fuer den Armausschnitt beidseitig 1 x 3 M., dann 6 x 1 M. alle 2 R. abn.;

FERTIGSTELLUNG

alle Nähte schliessen und die Aermel annähen; um den Halsausschnitt 30 (28 – 32) M. mit Nd. N°. 9 aufnehmen ; 10 cm. im Rippenmuster 1/1 str; dann 4 R. im Doppelstr.; mit der Wollflicknadel im Maschenstich abnähen;den Reissverschluss in die Oeffnung innähen (auch ueber den Kragenrand).



PULL "EASY"

in **GUYS** garn

MATERIAL
ADRIAFIL GARNE

MATERIAL

500 g. „**GUYS**“ - GARN in Fb. N°. 33, Stricknadeln N°. 8; stumpfe Wollflicknadel.

GROESSE: 46 (42 – 44)

TECHNIK

Doppelstrick

Glatt rechts

Rippenmuster 2/2 (2 M. re., 2 M. li. im Wechsel)

Astrakan – Muster ueber 4 M. + 1 M.

1.R.: *aus 1 M. 3 M. herausarb. (= 1 M. re., 1 M. li., 1 M. re.), 3 M. li zusstr.*; von * bis * wdh.; 2. und alle Rueckreihen li.str.; 3. R.: * 3 M. li zusstr., in die nächste M. 3 M. str.*; von * bis * wdh.; 5. R.: von der 1. R. an wdh.

MASCHENPROBE

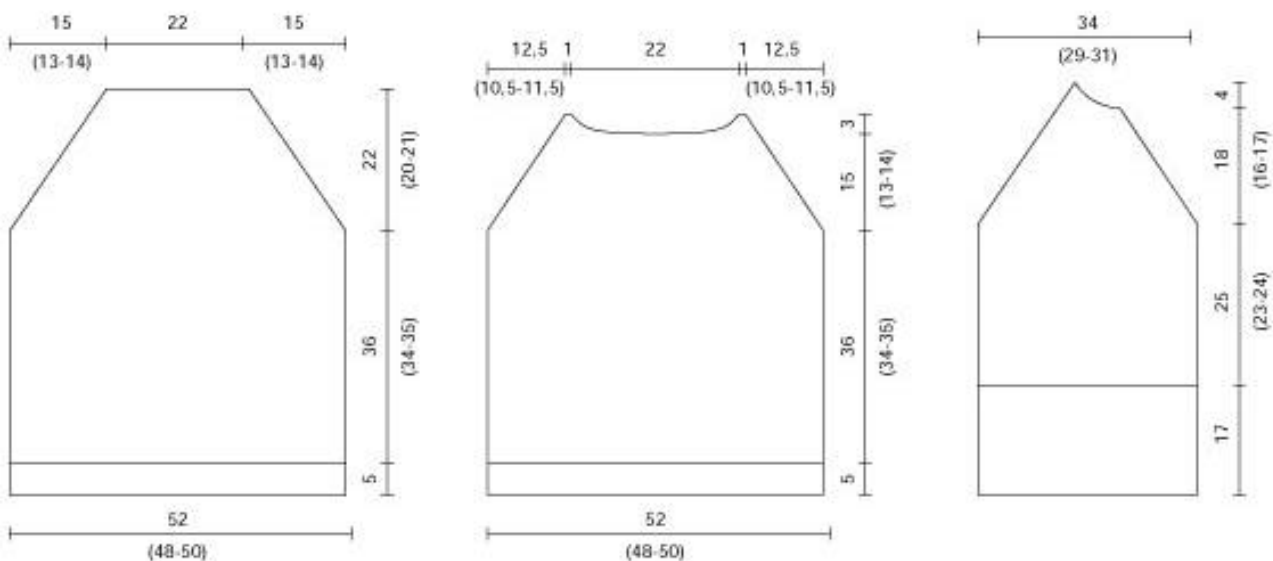
10 x 10 cm. mit Nd. N°8 in glatt rechts = 8 M. x 11 R.

AUSFUEHRUNG

Hinterteil: 57 (53 – 55) M. mit Nd. N°8 anssl. und im Astrakan _ Muster str.; (fuer die Grösse 44 beidseitig 1 Randm. str.), nach 5 cm. glatt re. weiterstr. und in der 1. R. verteilt 15 M. abn.; in 36 (34 – 35) cm. Gesamthöhe fuer die Raglanschrägung beidseitig auf der Innenseite der 2 Seitenm. Alle 2 R. 12 x 1 M. (10 x – 11 x) abn.; nach 22 (20 – 21) cm. Raglanlänge die restl M. auf eine Hilfsnadel legen; **Vorderteil:** wie das Hinterteil bis 36 (34 – 35) cm. Länge str.; fuer die Raglanschrägung nur 10 x (8 x – 9 x) abn.; nach 15 (13 – 14) cm. ab Raglanbeginn die 10 Mittelm. auf eine Hilfsnadel legen; getrennt die Teile beenden; fuer die Halsrundung alle 2 R. gegen die Mitte der Arbeit 2 x 2 M., 2 x 1 M. abn.; **Rechter Aermel:** 33 (29 – 31) M. mit Nd. N°. 8 anssl. und 17 cm. im Astakan – Muster str.; dann glatt re. weiterstr. Und in der 1. R. verteilt 6 M. abn.; nach 25 (23 – 24) cm. Höhe die Raglanschraegung auf der re. Seite wie beim Vorderteil, auf der li. Seite wie beim Hinterteil arb.; nach Beenden der Raglanabnahmen auf der re. Seite alle 2 R. 1 x 3 M., 1 x 2 M. auf die Hilfsnadel legen; **Linker Aermel:** dem rechten Aermel gegengleich arb.

FERTIGSTELLUNG

alle Nähte schliessen; um den Halsausschnitt 46 (42 – 44) M. mit Nd. N°. 8 aufn.;) 9 cm. im Rippenmuster 2/2 str., dann 6 R. im Doppelstr. Und mit der Wollflicknadel im Maschenstich abnähen.



PULL "SHELLY" in DOT garn

MATERIAL
ADRIAFIL GARNE

MATERIAL

400 g. "DOT" – GARN in Fb. N°. 52; Stricknd. N°. 8; stumpfe Wollflicknadel.

GROESSE: 44 (42 – 46)

TECHNIK

Glatt rechts
Glatt links

MASCHENPROBE

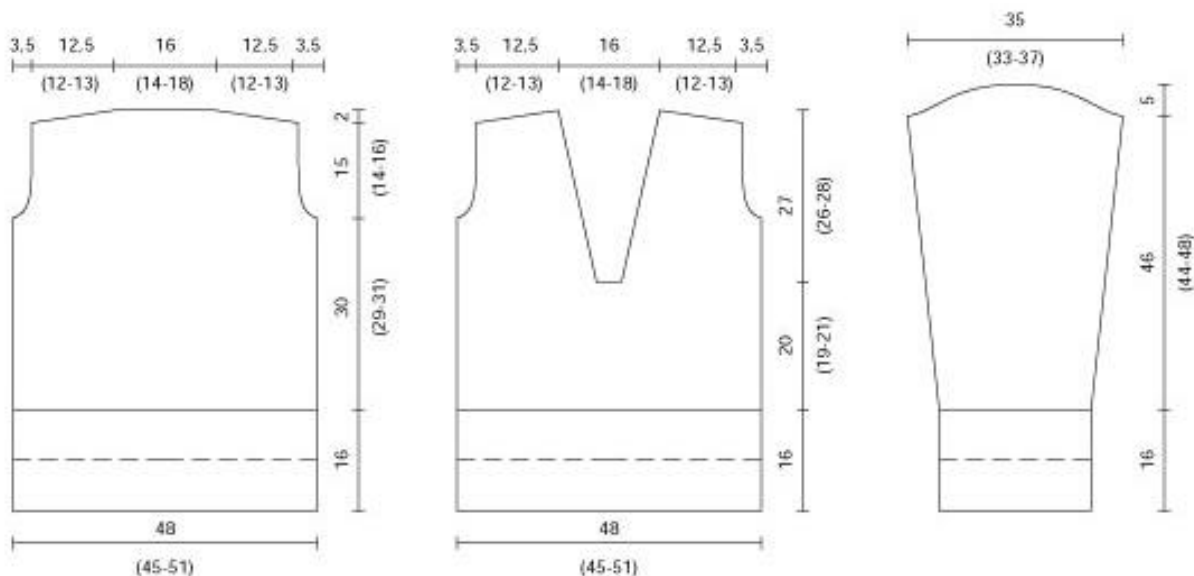
10 x 10 cm. glatt li. Mit Nd. N°. 8 = 12 M. x 16 R.

AUSFUEHRUNG

Hinterteil: 58 (54 – 62) M. mit Nd. N°. 8 anschl. und 6 cm. glatt re. str.; Dann glatt li. weiterstr.; nach 30 (29 – 31) cm. fuer die Armausschnitte beidseitig 1 x 3.M. , nach 2 R. 1 x 1 M. abn.; nach 15 (14 – 16) cm. Armausschnitt-Länge beidseitig fuer die Schulterschrägung 1 x 8 (7 – 8)M., 1 x 7 (7 – 8) M. abn.; die restl. M. abk.; **Vorderteil:** bis 20 cm. Höhe wie das Hinterteil str.; dann die 8 (6-10)Mittelm. abk.; die beiden Teile getrennt beenden; fuer den V-Ausschnitt auf der re. Seite 6 x 1 M. alle 6 R. abn.; gleichzeitig die Armausschnitte wie beim Hinterteil arb.; fuer die Schulterschrägung gilt dasselbe; **Aermel:** 34 (32 – 36) M. mit Nd. N°. 8 anschl. und 6 cm. glatt re. str.; dann glatt li. weiterstr.; alle 12 R. beidseitig 4 x 1 M. aufn.; in 46 (44 – 46) cm. Gesamthöhe fuer die Armkugel alle 2 R. beid-seitig 1 x 3 M., 2 x 4 M. abn.; die restl. M. abk.

FERTIGSTELLUNG

die Schulternähte schliessen; um den Halsausschnitt 110 (106-114) M. aufn.; 16 cm. glatt re. str., dann die M. abk.; den Kragen gegen die Innenseite zur Hälfte umbiegen; (die li. gestr. Seite soll in Sicht sein) ; mit unsichtbaren Stichen auf der Innenseite festnähen; an der Spitze des Ausschnittes die Teile uebereinander nähen; alle Nähte schliessen und die Aermel annähen; alle Ränder umbiegen und festnähen.



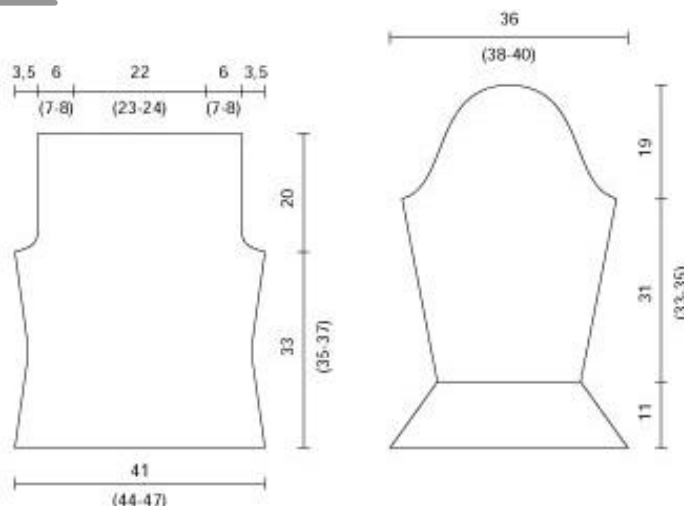
ZWEITEILER "TULIP" im POINT und REGINA garn

MATERIAL
ADRIAFIL GARNE

MATERIAL - PULLOVER

300 g. "POINT" – GARN in Fb. N°. 57, (braun), 50 g.
"REGINA" – GARN in Fb. 35 (orange), Stricknd. N°. 5;
stumpfe Wollflicknadel.

GROESSE: 40 (42 – 44)



TECHNIK

Glatt rechts

Loch-Muster ueber 14 M. + 1 M. (siehe Schema)

MASCHENPROBE

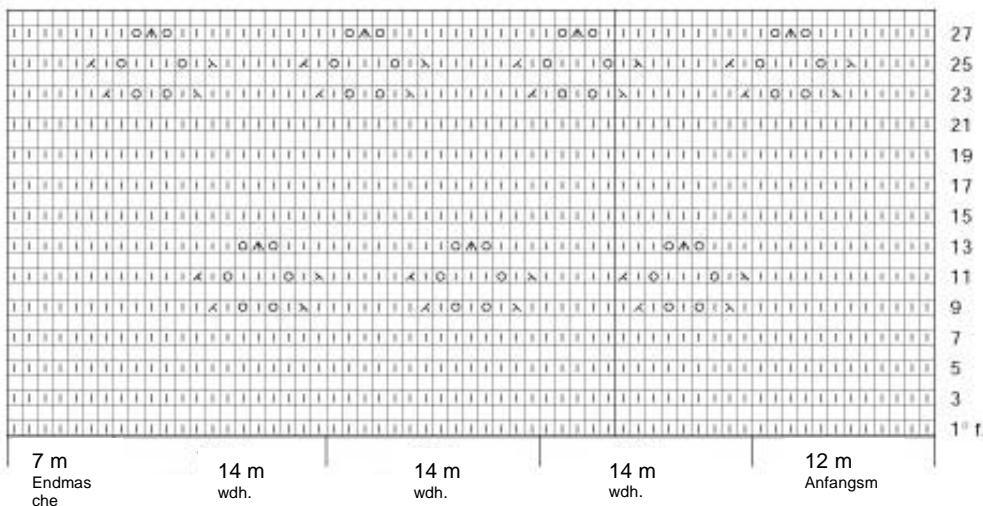
10 x 10 cm. mit Nd. N° 5 in glatt re. = 15 M. x 24 R.






AUSFUEHRUNG

Hinterterteil: 61 (65-69) M. mit Nd. N°. 5 im „POINT“ – GARN anschl. und im Loch-Muster laut Schema str.; fuer die Grössen in Klammern beidseitig 2-4 M. dazugeben; nach 22 cm. (fuer die Taille) alle 10 R. beidseitig 3 x 1 M. abn.; in 33 (35-37) cm. Gesamthöhe fuer die Armausschnitte beidseitig 1 x 2 M., dann 3 x 1 M. alle 2 R. abn.; in 20 cm. Ausschnitt-Höhe alle M. abk.; **Vorderteil:** wie das Hinterteil arb.; **Aermel:** 61 (63-65) M. mit Nd. N°.5 anschl.; (1 Faden „POINT“ und 1 Faden „REGINA“ zus.), und 10 R. re. str.; nun 6 R. Loch-Muster, laut Schema, aber in der 3.R. beginnen und bis zur 8.R. str.; dann 8 R. re. str.; nun nur im „POINT“ –Garn glatt re. weiterstr.; gleichzeitig alle 2 R. pro Seite 10 x 1 M. abn.; nach Beenden des doppelfädig gestr. Teiles alle 10 R. beidseitig 6 x 1 M. aufn.; in 42 (44-46)cm. Gesamthöhe fuer die Armkugel auf der Innenseite der 1. und letzten M. alle 4 R. beidseitig 11 x 1 M. abn.; die restl. M. abk.

FERTIGSTELLUNG

Die Schulternaht ueber 6 cm. schliessen; alle anderen Nähte schliessen und die Aermel annähen; im „REGINA“ – Garn 2 Kordeln von je 65 cm. drehen; in die 1. R. des glatt gestr. Teiles einziehen und knuepfen.



-  1 M. rechts
-  einfache Abnahme
-  1 ueberzogene M. (1 M. abh., 1 M. re. str., die abgehobene M. darueberziehen)
2 M. re. zusstr.
-  1 doppelte Abn. (1 M. abheben, 2 M. re. zusstr., die abgehobene M. arueberziehen)
-  1 M. links



ZWEITEILER "TULIP"

im *POINT* und *REGINA* garne

MATERIAL
ADRIAFIL GARNE

MATERIAL - ROCK

300 g. „REGINA“ – GARN in Fb. 35 (orange), doppelt vestr.; Stricknd. N°. 5; stumpfe Wollflicknadel.

GROESSE: 40 (42-44)

TECHNIK

Glatt rechts

Loch-Muster ueber 14 M. + 1 M. (siehe Schema)

MASCHENPROBE

10 x 10 cm. im „REGINA“ –GARN doppelt vestr. = 16 M. x 24 R.

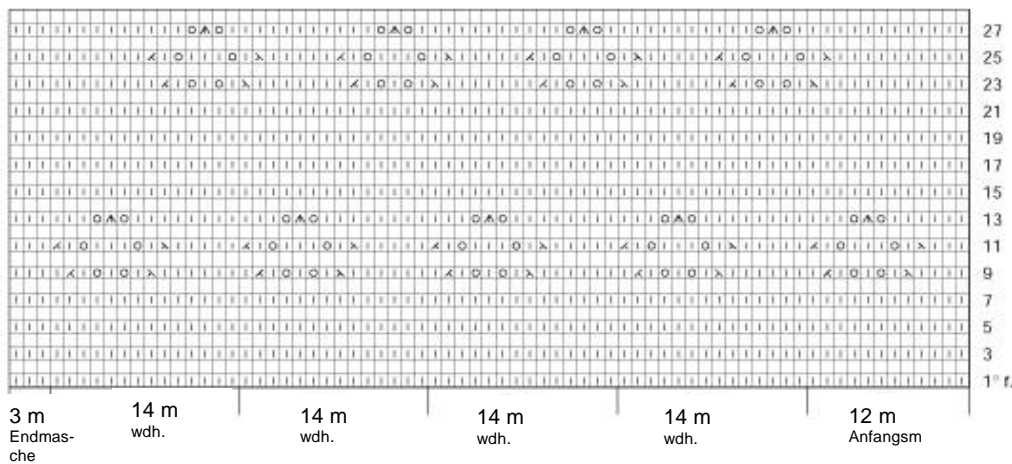
AUSFUEHRUNG

Hinterteil 71 (73-75) M. mit Nd. N°. 5 (doppeltem Faden) anschl. und im Loch-Muster laut Schema str.; (fuer die Grössen in Klammern seitlich 2 Randm. str.), fuer die Taille alle 10 R. pro Seite 8 x 1 M. aufn.; gleichzeitig nach 30 cm. ueber alle M. glatt re. weiter- str.; in 41 (43-45) cm. Gesamthöhe alle alle M. abk.

Vorderteil: wie dasHinterteil str.

FERTIGSTELLUNG

die Nähte schliessen; mit doppeltem Faden eine Kordel von 120 (125-130)cm. drehen und 1,5 cm. unter dem Bund einziehen; 2 Quasten verfertigen und diese an den Enden der Kordel befestigen



- 1 M. rechts
- einfache Abnahme
- 1 ueberzogene M. (1 M. abh., 1 M. re. str., die abgehobene M. darueberziehen)
- 2 M. re. zusstr.
- 1 doppelte Abn. (1 M. abheben, 2 M. re. zusstr., die abgehobene M. arueberziehen)
- 1 M. links